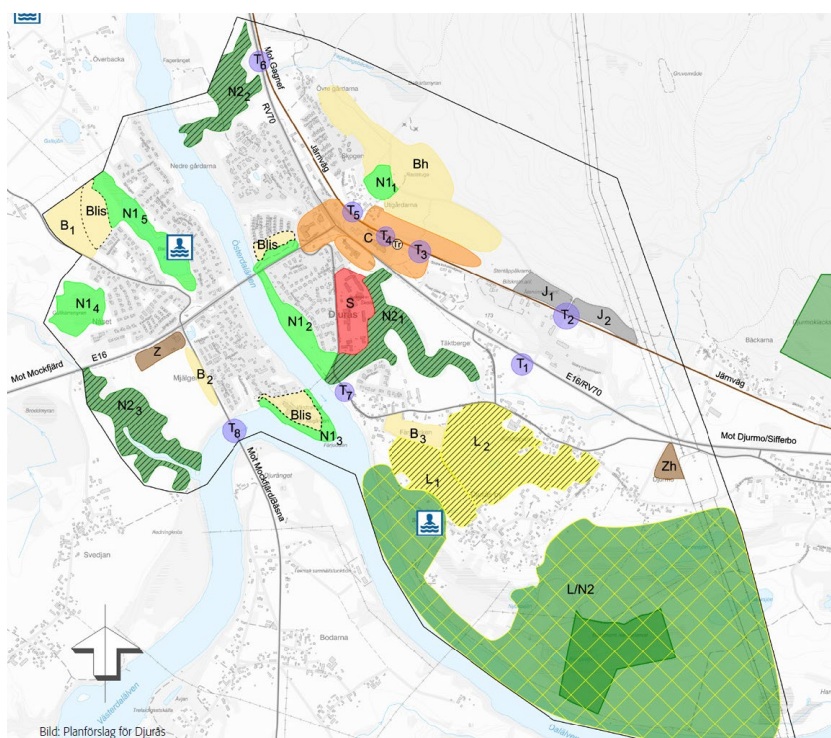


## Samrådsredogörelse FÖP Djurås

Reviderade synpunkter som gäller endast FÖP Djurås

Det här är en sammanställning av alla synpunkter som inkom under samråd för ÖP 2040 hösten 2021. Synpunkterna är klippta och redigerade då endast Djurås tätort behandlas i den här samrådsredogörelsen. De bemötanden som redovisas i detta dokument ligger till grund för de förändringar som gjorts i granskningshandlingarna för ÖP Djurås. Kartan som visas är från samrådet.

Alla dokument tillhörande ÖP 2040 finns på hemsidan [www.gagnef.se/op2040](http://www.gagnef.se/op2040) här inkluderas den kompletta versionen av samrådsredogörelsen för hela kommunen.



Samrådsförslaget för Djurås tätort

- Utvecklingsområde, Bostäder B  
h – hänsyn
- Utvecklingsområde, Centrum C
- Utvecklingsområde, Skola S
- Utvecklingsområde, Industri J
- Utvecklingsområde, Ej störande verksamhet Z  
h – hänsyn
- Potentiellt LIS-område, se TOP LIS-plan
- Utvecklingsområde, Trafik T
- Utvecklingsområde, Tätortsnära skog/park N1
- Bevarandeområde, Natur- och friluftsliv N2
- Bevarandeområde, Öppen mark L
- Bevarandeområde, Öppen mark och natur- och friluftsliv L/N2
- 1–8 Områdesnummer för utvecklings- respektive bevarandeområde, se text för varje område
- Tätortsgrens
- Allmän väg
- Järnväg
- T Järnvägsstation
- B Badplats

## Samrådsredogörelsen

De synpunkter som inkom under ÖP 2040 samråd har lett till en del förändringar, justeringar och tillägg i granskningsförslaget FÖP Djurås. Nedan beskrivs där processen fick en förgrening och vi är nu inne i en av flera parallella spår för att bearbeta inkomna synpunkter under samrådet.



*Processen med ÖP 2040 och försättningen med FÖP:ar. Efter samrådet beslutades att alla fördjupade planer ska behandlas i nästa steg. Här startar därför flera parallella spår som fortsätter ÖP 2040 arbete.*

Under samrådet hösten 2021 inkom omfattande synpunkter på tätortsförslagen vilket gör att FÖP:ar senarelagts för att bearbeta alla synpunkter. För att göra rättvisa till det engagemang och förslag kommunen fått in behövdes det mera tid för att göra justeringar och ändringar i samtliga planer. Här redovisas de främsta revideringar från samrådsförslaget.

### Generella bemötanden

- FÖP Djurås planförslag är endast rekommendationer, inget som är juridiskt bindande.
- Granskningsversionen av FÖP Djurås blir helt digital och online med en interaktiv karta samt en e-tjänst för att kunna lämna synpunkter. Förutsättningskartor från ÖP 2040 kommer också att kunna väljas.
- Hänvisningar till ÖP 2040 rekommendationer och mål gällande jordbruksmark, vattenmiljö, bebyggelse, planläggning, teknisk försörjning,
- FÖP Djurås lyfter fram flertalet olika trafiksituationer som behöver ses över. Alla trafiksituationer ska sammanlagt leda till långsiktigt goda trafikflöden, ökad tillgänglighet och en god trafiksäkerhet.
- Arbetet med att ta fram utvecklingsområden har inkluderat en avvägning mellan samtliga allmänna intressen. Alla utvecklingsområden i Djurås har placerats med hänsyn till service, skola, ledningar, infrastruktur, m fl. Vid framtagande av planförslaget har avvägningar gjorts för att skapa en balans mellan utveckling och bevarande.
- Fakta och text noteras i berörda utvecklings- eller bevarandeområden.

## Kompletteringar/justeringar till granskningen

- Nytt avsnitt läggs till med övriga konsekvenser (som ej har betydande miljöpåverkan).
- Väsentliga vägar för gång- och cykel redovisas som en del av planförslaget.
- En ny karta för Djurås tätort med relevant text tas fram. Här beskrivs de samlade riskerna ras, skred, översvämning, radon och förorenad mark.
- Länsstyrelsen Dalarnas lågpunktkartering för Djurås.
- I granskningsförslag för FÖP Djurås kommer även parametern om upplåtelseformer att behandlas.
- En karta med MSB översiktliga kartering för Djurås av ras och skred läggs till i granskningsförslaget.
- Begreppet förtätning kompletteras med ett nytt område samt en karta med möjlig framtida förtätning.
- Planförslagets karta har borttagna områden, tillagda områden och justeringar i befintliga områden. För mer info se samrådsredogörelsen för Djurås FÖP.
- Strukturkarta som visar viktiga samband och utvecklingspotential för Djurås tätort tas fram.

## Sammanfattning av ändringar i kartan till granskningen

### Tillagda områden

Bf

Bh

I

J<sub>1</sub>

L<sub>1 3 4</sub>

L/N<sub>2</sub><sub>1</sub>

T<sub>3 4 8 9 10</sub>

Z<sub>2</sub>

### Flertalet utökade områden

B<sub>1</sub>

BhS

C

J<sub>2</sub>

Tätortsgränsen

---

## Borttaget

B vid Mjälgen

LIS- områden (redovisas i separat tillägg till ÖP  
2040 LIS-plan för tätorter)

Z Djurmo

## Förtydliganden

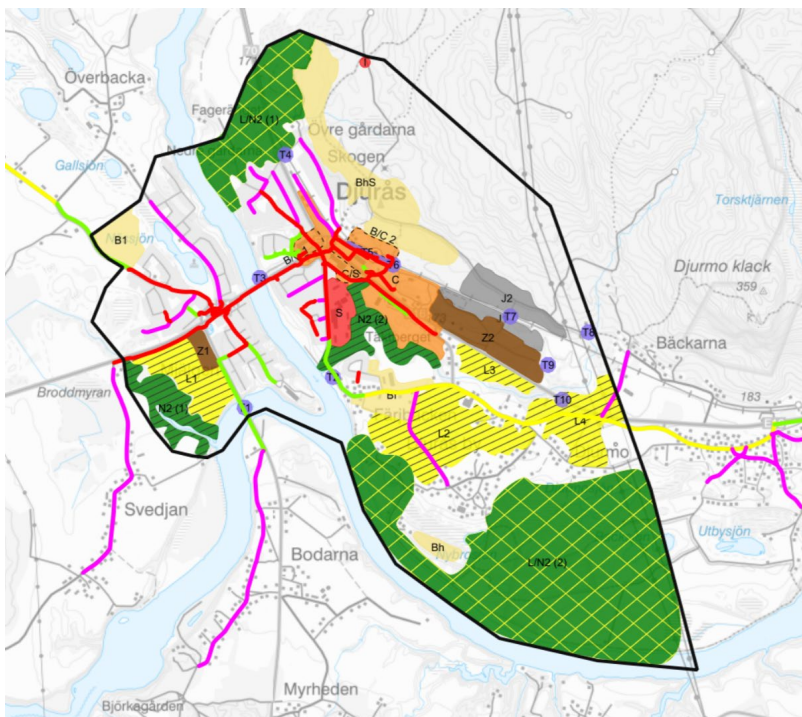
B/C<sub>1</sub>

B/C<sub>2</sub>

C/S

N1<sub>3</sub>

Z<sub>1</sub>



*Bild av granskningsförslagets plankarta. Nås via länken:*

[Gagnef kommun](#)

### Statliga och regionala myndigheter

#### Länsstyrelsen Dalarna

#### Samråd om Gagnefs kommuns översiktsplan 2040 och LIS-plan tillägg till översiktsplan, Gagnefs kommun

##### Inledning

Länsstyrelsen har för samråd mottagit rubricerade samrådshandlingar, daterade i augusti och oktober 2021. Region Dalarna, grannkommuner och berörda statliga myndigheter med flera har givits möjlighet att lämna synpunkter på samrådsförslaget inför Länsstyrelsens yttrande.

##### Länsstyrelsens roll

Länsstyrelsen ska enligt 3 kap. 10 § plan- och bygglagen (PBL, 2010:900) under samråd om översiktsplan särskilt:

- ta till vara och samordna statens intressen,
- tillhandahålla underlag för kommunens bedömningar och ge råd i fråga om sådana allmänna intressen enligt 2 kap. PBL som hänsyn bör tas till vid beslut om användningen av mark- och vattenområden,
- verka för att riksintressen enligt 3 och 4 kap. miljöbalken tillgodoses, att miljökvalitetsnormer enligt 5 kap. miljöbalken följs och att redovisningen av områden för landsbygdsutveckling i strandnära lägen är förenlig med 7 kap. 18 e § första stycket miljöbalken,
- verka för att sådana frågor om användningen av mark- och vattenområden som angår två eller flera kommuner samordnas på ett lämpligt sätt, och
- verka för att bebyggelse och byggnadsverk inte blir olämpliga med hänsyn till människors hälsa eller säkerhet eller till risken för olyckor, översvämning eller erosion.

Länsstyrelsen ska dessutom ge råd i övrigt om tillämpningen av bestämmelserna i denna lag, om det behövs från allmän synpunkt

##### Redovisning av konsekvenser

Enligt 3 kap 6 a § plan- och bygglagen ska kommunen i översiktsplanen redovisa planens väsentliga konsekvenser. Kommunen presenterar överlag en ambitiös redovisning av konsekvens-, effekt- och hållbarhetsbedömningar. Den aktuella översiktsplanen redovisar i miljökonsekvensbeskrivningen (MKB) konsekvenser för de miljöaspekter som genom planens genomförande kan antas medföra betydande miljöpåverkan (vattenmiljö, naturmiljö, rekreation och friluftsliv, klimatpåverkan och energiförsörjning, kulturmiljö, hushållning med naturresurser, befolkning och människors hälsa, klimatrelaterade risker). Det saknas dock i översiktsplanen en beskrivning av de konsekvenser av planförslaget (kapitel 3) som inte tas upp i MKB:n. Eftersom MKB:n genom avgränsningssamrådet är avgränsad till att bedöma endast vissa miljöaspekter, de som kan antas innebära betydande miljöpåverkan, är det ofrånkomligt att MKB:n inte täcker

Nytt avsnitt läggs till med övriga konsekvenser (som ej har betydande miljöpåverkan).

in alla sakfrågor. Det innebär inte nödvändigtvis att konsekvenserna för dessa sakfrågor är oväsentliga. Kommunen bör överväga att komplettera översiktsplanen med en beskrivning av övriga konsekvenser som planförslaget kan medföra.

### **Kartredovisningar**

En digital onlineversion av översiktsplanens kartor skulle väsentligt ökat kvalitet och användbarhet för dessa. Föreliggande plankartor i form av pdf-filer i format A4 begränsar upplösning, detaljgrad och inzoomningsmöjligheter. Även försvåras tolkning av om och i så fall hur t.ex. riskkartor och planerad markanvändning kan påverka varandra, då kartskikt inte kan kombineras av översiktsplanens läsare. Det finns olika alternativa lösningar. Till exempel arbetar Boverket med att utveckla en GIS-plattform "Boverkets ÖP-modell". Detta kan underlätta såväl användning som granskning av kommunala planer för såväl enskilda medborgare som andra aktörer eller myndigheter. En GIS-karta ger även möjlighet att koppla metadata till enskilda kartobjekt, för exempelvis ett potentiellt förorenat område, namn, föroreningstyp, klassning, status, ytterligare information, eventuella länkar mm. Användare kan själv kombinera olika lager och zooma in i kartan för att se hur exempelvis risk för erosion och översvämning kan påverka enskilda potentiellt förorenade områden. Ett antal relevanta kartvisare (skredrisk, stabilitet, raviner m.fl.) som delvis använts av kommunen i planhandlingens pdf-kartor finns tillgängliga som WMS-tjänst från MSB, SGU och SGI och kan enkelt inkluderas i en digital karta. Det kan även vara lämpligt att redovisa underlag, dokument, länkar som använts i ett avslutande kapitel. Förslagsvis kan det vara lämpligt att då även ange webbadresser för vidaregående information, exempelvis till respektive myndighets karttjänster: MSB:s översvämningportal, SGU:s olika karttjänster mm.

### **Riksintressen**

#### **Riksintresse vattenförsörjning**

Delar av Gagnefs kommun kan påverka vattenskyddsområdet Lennheden-Tjärna dricksvattenanläggningar som är av riksintresse för vattenförsörjning. Vattentäkten är viktig för flera kommuner inklusive större tätorter då många människor får sitt dricksvatten från denna. Vattenskyddsområdet sträcker sig in i Gagnefs kommun och nämns kort i kapitlet om Djurmo och Sifferbo. Inom vattenskyddsområdet föreslås LIS-områden och andra utvecklingsområden även där allmänna VA-lösningar saknas. Översiktsplanen behöver kompletteras med en utförligare beskrivning av förutsättningarna för vattentäkten och riksintresset samt vilka anpassningar och konsekvenser som görs till dessa i planförslaget.

### **Miljö kvalitetsnormer**

#### **Vatten**

I beskrivningarna av utvecklingsområden nämns inga särskilda hänsyn vid sjön Nässjön som har övergödningproblematik...

En möjlig konsekvens av klimatförändringarna är lägre grundvattennivåer vilket kan påverka tillförseln av grundvatten till lokorna längs älven. Mindre tillförsel av vatten kan innebära sämre vatten- och badvattenkvalitet.

Granskningsversionen av FÖP Djurås blir helt digital och online med en interaktiv karta samt en e-tjänst för att kunna lämna synpunkter. Förutsättningskartor från ÖP 2040 kommer också att kunna väljas.

För översiktliga rekommendationer för hela kommunen hänvisar kommunen till ÖP 2040 avsnitt 2.3.2 Vattenmiljö

Synpunkten noteras. Kompletterande text läggs till om Nässjön.



## Mellankommunal samordning

### Infrastruktur och transporter

Det saknas i översiktsplanen en beskrivning av hur gång- och cykelförbindelserna mellan tätorterna, till exempel till grannkommunernas tätorter, avses att utvecklas. I kapitel 2.6 hänvisas till det pågående arbetet med den kommunala cykelplanen. Cykelplanens viktigaste rekommendationer och ställningstaganden som påverkar mark- och vattenanvändningen bör också framgå av översiktsplanen. Även prioriterade regionala gång- och cykelvägar bör framgå av översiktsplanen. I översiktsplanen finns beskrivningar av de viktiga roller som väg 70 och E16 liksom Dalabanan och Västerdalbanan spelar för Gagnefs kommun. Dessa vägar och järnvägar skulle kunna lyftas än mer i översiktsplanen som viktig mellankommunal, regional och nationell infrastruktur. Det är även viktigt att mark reserveras i översiktsplanen i tillräcklig utsträckning längs med dessa vägar och järnvägar för att behov av framtida satsningar på kapacitets- och trafiksäkerhetshöjande åtgärder ska kunna tillgodoses.

## Hälsa och säkerhet

### Grundvatten och vattenskydd

#### Övergripande

Länsstyrelsen har identifierat att det finns möjliga konflikter mellan intresset av att skydda grundvatten och andra intressen, t.ex. utvecklingsområden för verksamheter. Det är önskvärt att det i översiktsplanen finns beskrivet hur man kommer att förhålla sig till dessa konflikter och hur man avser att prioritera mellan olika intressen/verksamheter inom översiktsplanens olika delområden.

### Kapitel 3 – Planförslag med fördjupningsdelar för åtta tätorter

Under kapitel 3.3 "Planförslag med fördjupningsdelar för varje tätort" finns bilder presenterade för respektive tätort där riksintressen och skyddade områden presenteras. Länsstyrelsen förordar att även eventuella vattenskyddsområden, områden med vattenförsörjningsintresse enligt regional vattenförsörjningsplan, och/eller dricksvattenförekomster enligt vattenförvaltningen presenteras på i dessa bilder/kartor. Syftet är att öka förståelsen för grundvattnets betydelse i framtida markplanering både för att skydda dricksvattnet men också för att tillgodose 5 kap. 4 § miljöbalken.

Nedan framgår för vilka tätorter det bör framgå att det finns ett särskilt intresse av att skydda grundvattnet;

Djurås – Det finns områden i planförslaget som berörs av dricksvattenförekomst och/eller vattenförsörjningsintresse enligt regional vattenförsörjningsplan.

### Vatten och avlopp

Reningsverkens kapacitet och dricksvattentillgång

Det bör göras beräkningar på hur många personer som kommer anslutas till respektive reningsverk. Reningsverken måste ha kapacitet för att klara befolkningstillväxten. Lika så bör det göras beräkningar av dricksvattnet, både tillgången och den förväntade förbrukningen.

### Riskhantering

I vissa fall genomförs undersökningar av klimat- och georisker (t.ex. översvämning, skyfall, skred och ras samt förekomst av föroreningar) först i ett exploateringskede. Det är dock viktigt att

Cykelplanen är under framtagande och inga politiska ställningstaganden finns i dagsläget. Väsentliga vägar för gång- och cykel redovisas som en del av planförslaget.

Nytt avsnitt läggs till med övriga konsekvenser (som ej har betydande miljöpåverkan).

För översiktliga rekommendationer för hela kommunen hänvisar kommunen till ÖP 2040 avsnitt 2.3.2 Vattenmiljö.

Synpunkten noteras. Kompletterande text läggs till om reningsverkens kapacitet.

detta hanteras åtminstone översiktligt redan vid fysisk planering, i översikts- och detaljplaner. Kommunen bör i detta arbete resonera hur olika redovisade riskfaktorer kan påverka och eventuellt förstärka varandra.

Risken för ökad förekomst/kortare återkomsttid för skyfall, översvämning och höga vattenflöden genom ett ändrat klimat kan ha direkt bäring på risk för ras, skred och erosion och att temat kan redovisas utförligare i översiktsplanen. Med fördel kan olika risker visas i samma karta då de kan påverka varandra, t.ex. beräknade översvämningsnivåer (Dalälven, MSB) och riskområden för skred och ras i kapitel 3, sidan 36.

Naturmiljö och friluftsliv, Definitioner i kapitel 3 på sidan 19. Grön infrastruktur kan även utöver nämnda fördelar som förbindelseleder för biologisk mångfald även ha en viktig funktion för att motverka och förebygga klimatrisker som erosion och skred. Väl planerade och placerade grönsstrukturer kan till exempel möjliggöra lokalt omhändertagande av dagvatten som dagvattenfördröjning, ökad infiltration och därigenom minska översvämningsrisk vid skyfall. Vegetation i grönsstrukturer kan även medverka till att öka markstabilitet i utsatta områden.

Högre upplösta detaljkartor i planhandlingen, bör redovisa eventuella risker och riskområden. Nu redovisas endast befintlig och planerad markanvändning. I tillhörande text bör kommunen diskutera markanvändning och hur eventuella risker som t.ex. förekomst av potentiellt förorenade områden och översvämningsrisk bedöms och avses hanteras. På över riskområden för översvämning (kapitel 2, sidan 39; kapitel 3 sidan 37) redovisas beräknad översvämningsyta för ett 100-årsflöde. Dock saknas koppling till markanvändning och ev. övriga risker, som tex. skredrisk eller förekomst av potentiellt förorenade områden. Även kan det i kartor med högre upplösning vara relevant att visa och diskutera ytterligare scenarier för återkomsttid.

### **Aktsamhetsområde för skred**

Kommunen redovisar områden med risk för ras, skred och erosion i översiktskarta för kommunen. Dessa medger dock endast en begränsad koppling till planhandlingens detaljkartor. Temat ingår ej i detaljkartor.

### **Översvämningsrisker**

Risk för samhällspåverkan genom skyfall och översvämning är viktigt att ta hänsyn till i planeringen. En simulation genom lågpunktskartering är en viktig del i detta. Länsstyrelsen instämmer i att skyfallskarteringar bör genomföras för att komplettera och detaljera befintligt underlag.

### **Miljöstörande verksamheter**

För många miljöstörande verksamheter bör ett längre skyddsavstånd eftersträvas än de 150 meter som anges som en förutsättning för planförslaget. Det bör framgå i översiktsplanen om verksamhetsområden för industri är avsedda för småindustri eller motsvarande eller för tyngre störande industriändamål.

### **Förorenade områden**

Det finns totalt fem stycken utpekade potentiellt förorenade områden i översiktsplanen med begränsad information. Översiktsplanen bör innehålla en mer omfattande beskrivning av vilket förhållningssätt kommunen har till förorenade områden i arbetet med detaljplanering och lovgivning, med motiverade ställningstaganden.

En ny karta för Djurås tätort med relevant text tas fram. Här beskrivs de samlade riskerna ras, skred, översvämning, radon och förorenad mark

Alla kartor i granskningsversionen är digitala, interaktiva och online för bästa möjliga läsbarhet.

En ny karta för Djurås tätort med relevant text tas fram. Här beskrivs de samlade riskerna ras, skred, översvämning, radon och förorenad mark

En ny karta för Djurås tätort med relevant text tas fram. Här beskrivs de samlade riskerna ras, skred, översvämning, radon och förorenad mark

Synpunkten noteras. För översiktliga rekommendationer för hela kommunen hänvisar kommunen till ÖP 2040.

Synpunkter noteras. Skyddsavstånden ska stämma överens med rekommendationer från myndigheter.

En ny karta för Djurås tätort med tillhörande text tas fram. Här beskrivs de samlade riskerna ras, skred, översvämning, radon och förorenad mark



Därtill saknas ett utpekande eller resonemang kring eventuella förorenade områden som är belägna inom riskområden för klimatförändringar och skredrisk där en förvärring av spridningsförutsättningarna kan uppstå.

### **Trygghet**

Hur vi utformar den fysiska miljön påverkar brottsligheten och tryggheten. Det är därför viktigt att det vid all nybyggnation och planering tas hänsyn till brottsförebyggande och trygghetsskapande perspektiv. Perspektiven bör lyftas redan i samband med översiktsplanen för att på så sätt följa med genom hela processen. Det saknas i förslaget till översiktsplan en diskussion kring trygghet och säkerhet utifrån ett brottsförebyggande perspektiv och hur kommunens samhällsplanering förhåller sig och kan påverka detta.

Texten noteras under utvecklingsområde centrumområde.

### **Radon**

Radon är en av de största källorna till exponering för joniserande strålning i Sverige. I planhandlingens kapitel 3 förekommer begreppet "lågriskområde" för markradon. Detta är ett begrepp som SSM anser kan vara missvisande. Hela Sverige betraktas som uran/radiumförande (med undantag av Gotland). I mark som är porös kan radon ansamlas och transporteras och det finns en risk för inträngning av markradon i byggnader i större delen av Sverige. Därför bör man alltid vid nybyggnation tillämpa metoder för att begränsa radoninträngning, och inte bara när marken betraktas ha en högre risk.

En ny karta för Djurås tätort med tillhörande text tas fram. Här beskrivs de samlade riskerna ras, skred, översvämning, radon och förorenad mark

### **Regional plan för klimatanpassning**

Länsstyrelsen i Dalarnas län har tagit fram en regional plan för klimatanpassning, "Regional plan för klimatanpassning i Dalarna" (2021:09, ISSN: 1654-7691). Översiktsplanen bör förhålla sig till klimatanpassningsplanen. Publikationen går att nå här: [https://www.lansstyrelsen.se/dalarna/om-oss/vara-tjanster/publikationer/visning-av-publikation.html#esc\\_entry=19&esc\\_context=26&esc\\_org=Iss%3Acounty%2FW](https://www.lansstyrelsen.se/dalarna/om-oss/vara-tjanster/publikationer/visning-av-publikation.html#esc_entry=19&esc_context=26&esc_org=Iss%3Acounty%2FW)

Synpunkten noteras. Kompletterande text om klimatanpassningsplan läggs till.

### **Kommunala mål, planer och program**

#### **VA-plan**

Det är viktigt att översiktsplanen och VA-planen stämmer överens. Enligt uppgift i kommunens VA-plan kommer VA-planen behöva revideras efter det att översiktsplanen är antagen. Kommunen bör i översiktsplanen redovisa hur arbetet med en revidering av VA-planen fortskrider eller hur arbetet är planerat att genomföras. Det bör av översiktsplanen framgå vilket behov som finns av att se över VA-planen och om nytillkomna utvecklings-/omvandlingsområden i översiktsplanen ryms inom den nuvarande VA-planen. Det framgår på flera ställen i översiktsplanen att all bebyggelse ska förhålla sig till VA-utbyggnadsplanen, vilket är positivt. Det hade också varit önskvärt om det tydligt framgår av översiktsplanen att de ställningstaganden som görs i VA-planen ska beaktas vid fysisk planering.

Förutsättningar för föreslagna utvecklingsområden i FÖP Djurås kommer beskrivas under varje typ av utvecklingsområde ex. bostäder, centrum eller skola.

#### **Jordbruksmark**

Länsstyrelsen bedömer att all jordbruksmark inom Gagnefs kommun är värdefull och brukningsvärd, inte bara de utpekade områdena. Även jordbruksmark som inte aktivt brukas just nu kan relativt snabbt bli brukningsvärd igen. Länsstyrelsen vill även lyfta att även mindre lantbruk har en viktig roll för småskalig

livsmedelsproduktion. Mindre enheter kan även underlätta generationsskiften och totalt sett bidra till att fördubbla jordbrukets produktivitet.

Översiktsplanen nämner att jordbruksklass ska användas vid utredning av möjligheterna att ta i anspråk jordbruksmark för annan markanvändning. Länsstyrelsen vill poängtera att underlaget kring jordbruksklasser inte är uppdaterat och det samtidigt är mest tillämpligt i ett nationellt perspektiv. Jordbruksmarken kan ha olika produktionsvärden, exempelvis livsmedel, foder och bioråvaror, vilka alla bör vägas in vid bedömningen. Kommunen bör därför överväga att ta fram ett alternativ för att göra den bedömningen. Av 3 kap 4 § miljöbalken framgår att "brukningsvärd jordbruksmark får tas i anspråk för bebyggelse eller anläggningar endast om det behövs för att tillgodose väsentliga samhällsintressen och detta behov inte kan tillgodose på ett från allmän synpunkt tillfredsställande sätt genom att annan mark tas i anspråk".

Översiktsplanen hänvisar till 3 kap 4 § miljöbalken och beskriver att kommunen ska föra ett resonemang i tre steg när jordbruksmark är aktuell för förändrad markanvändning, nämligen:

1. Är jordbruksmarken brukningsvärd?
2. Är den aktuella förändrade markanvändningen ett väsentligt samhällsintresse?
3. Varför är förutsättningarna att ta annan mark i anspråk inte tillfredsställande?

Översiktsplanen nämner dock inget specifikt kring hur bedömningen kring varför förutsättningarna för att ta annan mark i anspråk inte är tillfredsställande och hur det ska utredas. För att efterföljande prövningar enligt plan- och bygglagen ska få stöd i varför "behov[et] inte kan tillgodose på ett från allmän synpunkt tillfredsställande sätt genom att annan mark tas i anspråk" bör översiktsplanen kompletteras med en redovisning av detta. Flera rättsfall för detaljplaner pekar på att utredningar av just denna fråga är avgörande för möjligheterna att överhuvudtaget kunna ta jordbruksmark i anspråk för bebyggelse. I och med att dessa utredningar behöver ha ett kommuntäckande perspektiv är det lämpligt att åtminstone en grund till dessa görs i översiktsplanen. Det minskar också riskerna för att utpekade områden i översiktsplanen inte blir genomförbara i ett senare skede. Översiktsplanen bör kompletteras med ett utförligare resonemang om varför det bedöms lämpligt att bygga på dessa områden med jordbruksmark och varför det inte är möjligt att tillgodose behovet genom att annan mark tas i anspråk.

### **Elförsörjning**

I Gagnef kommun har Svenska kraftnät tre 400 kV-ledningar i två stråk. I nordsydlig riktning i kommunens östra del löper två parallella 400 kV-ledningar. Ledningarna ansluter till transmissionsstationerna Djurmo och Bäsna. Från transmissionsstation Bäsna går den tredje 400 kV-ledningen österut och in i Borlänge kommun. Svenska kraftnät har ledningsrätt för kraftledningarna som är av betydelse för rikets elförsörjning. Ledningsrätt innebär att åtgärd/verksamhet, inte får vidtas på de delar av en fastighet som belastas av ledningsrätt. I och med en förändring i ellagens nomenklatur benämns stamnätet för el numera för transmissionsnätet.

Transmissionsnät och distributionsnät bör redovisas var för sig i planen. Transmissionsnätet (el överföring via 400 och 220 kV-ledningar) har de högsta spänningsnivåerna som finns i Sverige och kan likställas med europavägar, medan region- och lokalnät arbetar med regional och lokal eldistribution. Näten har olika funktion, spänningsnivåer och olika planeringsförutsättningar.

Avvägningen och prövningen som ska göras mellan att bebygga och bevara öppen mark finns beskriven i ÖP 2040 avsnitt 3.2.5

Synpunkten noteras.

Transmissionsnätet jobbar med överföring över långa avstånd inom och mellan länder. Det är därför av stor vikt för samtliga parter att man tydligt klargör åtskillnad mellan spänningsnivåer eftersom transmissionsnätet för el är av nationellt intresse för Sverige.

Transmissionsnätet för el går att hämta via Geodataportalen, [www.geodata.se](http://www.geodata.se)

Svenska kraftnät tar hänsyn till utbyggnadsområden vid byggnation av kraftledningar och anser att kommunen bör ta motsvarande hänsyn vid planläggning av utbyggnadsområden i närheten av kraftledningar. Området väster om Djurmo utpekats som utbyggnadsområde i planen och ligger i direkt anslutning till Svenska kraftnäts anläggningar. Utbyggnadsområden i närheten av kraftledningar kan medföra svårigheter vid eventuella framtida förändringar i transmissionsnätet. Mot bakgrund av vad som anges ovan är det olämpligt att planera för utbyggnad i detta område.

### **Bostadsförsörjning**

Av översiktsplanen ska enligt 3 kap 5 § 1 PBL framgå hur kommunen avser att tillgodose det långsiktiga behovet av bostäder. Länsstyrelsen i Dalarnas län tar varje år fram en bostadsmarknadsanalys (BMA) som redovisar lägesbild och trender, samt kommenterar länets bostadsmarknad. Den utgör ett regionalt kunskapsunderlag om bostadssituationen och är en del i Länsstyrelsens arbete att lämna råd, information och underlag för kommunernas planering av bostadsförsörjningen. Bedömningar och lägesbilder i bostadsmarknadsanalysen kommer från kommunernas svar på Boverkets och länsstyrelsernas bostadsmarknadsenkät 2021 (BME 2021). År 2021 års bostadsmarknadsanalys går att nå här: <https://www.lansstyrelsen.se/dalarna/tjanster/publikationer/2021/bostadsmarknadsanalys-2021.html>

Enligt BME 2021 har Gagnef uppnått balans i kommunen som helhet efter ett antal år med underskott, både på tomter och flerbostadshus vad gäller exempelvis mindre lägenheter för ungdomar. Kommunen bedömer att det råder underskott på bostäder i kommunens tätort(er) eller centrala delar. För övriga delar är bedömningen att kommunen år 2021 har uppnått balans efter att ha haft ett underskott året innan.

I översiktsplanens vision i kapitel 1.2.4 står det att "Det är lätt att hitta en bostadsform anpassad efter behov och önskemål för alla åldrar och i livets alla skeden."

Hur lätt eller svårt det är att hitta en bostadsform anpassad efter behov och önskemål beror på vilken grupp den som söker bostad tillhör. Enligt BME 2021 bedöms det vara underskott på bostäder för ungdomar. Det gäller framför allt i tätorter nära Falun/Borlänge-regionen. De lediga bostäder som finns är ofta för stora för de flesta ungdomshushåll eller ligger i områden som inte är attraktiva för ungdomar. Kommunen uppger i bostadsmarknadsenkäten att de satsar på nyproduktion eller ombyggnation av bostäder som är avsedda för ungdomar, nyproduktion av bostäder med överkomliga hyror samt en generell satsning på bostadsbyggande som även gynnar ungdomar. Ungdomar nämns dock endast i förbigående i översiktsplanen – att ungdomar har fått vara med och lämna synpunkter under planprocessen, att "ungdomarna vill gärna bo kvar eller återvända till i sin hembygd efter avslutade studier" och att "efterfrågan på lägenheter ökar från såväl unga som äldre." (kapitel 1.3.2 "Fakta om Gagnef").

Det framgår inte av översiktsplanen hur behovet av bostäder för ungdomar ska kunna tillgodoses.

Enligt BME 2021 bedöms det vara ett underskott på studentbostäder inom kommunen. Anledningen uppges vara att det

Synpunkten noteras.  
Utvecklingsområdet Z i västra Djurmo tas bort.

För översiktliga rekommendationer för hela kommunen hänvisar kommunen till ÖP 2040 avsnitt 3.2.2 Bebyggelse.

I granskningsförslag för FÖP Djurås kommer även parametern om upplåtelseformer att behandlas.

inte finns bostäder som är särskilt avsedda för studenter, att det finns generellt få lediga bostäder, samt att de lediga bostäder som finns ligger i områden som inte är attraktiva för studenter. Målgruppen "studenter" nämns inte i översiktsplanen. Det kan vara lämpligt att i översiktsplanen förtydliga bakgrunden till detta. För anvisade nyanlända bedöms det enligt BME 2021 vara underskott på bostäder, som beror på ett generellt underskott på bostäder inom kommunen. Detta nämns i översiktsplanen, men det saknas i översiktsplanen en strategi för att komma tillrätta med underskottet.

Ingen av boendeformerna seniorbostäder eller trygghetsbostäder finns i Gagnefs kommun, men det finns en efterfrågan på båda typerna av bostäder enligt svaren i BME 2021. I översiktsplanen nämns trygghetsboende översiktligt samt sju demensboendeplatser på Törnholm är planerade som trygghetsboende. Seniorbostäder nämns i översiktsplanen endast i förbigående i en mening – att det är svårt att veta hur stor efterfrågan är. Med tanke på den åldrande befolkningen i Dalarna (se även avsnitt "Social hållbarhet" i detta yttrande om demografisk analys) är det angeläget att i översiktsplanen planera för olika typer av bostäder för äldre.

### **Trafiklösningar för utbyggnadsförslag**

Förslagen på utbyggnad måste planeras och byggas så det blir goda miljöer för människor samt att trafiksäkerhet och tillgänglighet inte försämras på statlig infrastruktur. Det kan t.ex. innebära att det ska säkerställas att riktvärden för buller och vibrationer klaras, att risker från farligt godstransporter hanteras; att rätt antal och rätt utformade anslutningar till statlig väg, på rätt plats, skapas; samt att tillgängligheten på statliga vägar inte försämras.

Översiktsplanen och LIS-planen föreslår exploatering nära väg och järnväg. Kommunen bör utreda möjliga anslutningsvägar översiktligt i översiktsplaneskedet, så att de trafiklösningar som i översiktsplanen föreslås för utvecklingsområden och LIS-områden m.fl. är genomförbara. För vissa områden kan det vara lämpligt att kommunen även låter undersöka t.ex. dagvatten, buller, vibrationer och risker förknippade med farligt godstransporter för att vara mer säkra på att utbyggnaden är lämplig eller ekonomiskt rimlig.

En del av de åtgärder inom infrastrukturen som föreslås kan enligt Trafikverkets initiala bedömning vara olämpliga. Utifrån det är det särskilt viktigt för kommunen att de områden som föreslås har utretts tillräckligt i översiktsplaneskedet. Därefter bör dialog föras med Trafikverket om dessa frågor, gärna inom ramen för det fortsatta arbetet med översiktsplanen, så att det vid behov finns möjlighet att justera översiktsplanen i nödvändiga delar inför granskningsskedet av översiktsplanen.

Det kan finnas frågor som Länsstyrelsen i detta skede inte kan bedöma kopplat till de föreslagna utbyggnads-/utvecklingsområdena, t.ex. anslutningsmöjligheterna, i och med översiktsplanens översiktliga redovisning av dessa. Länsstyrelsen kan i de efterföljande processerna med detaljplaner och bygglov kopplat till dessa områden uppmärksamma kommunen på nya sakfrågor som behöver hanteras kopplat till områdena.

### **Digital infrastruktur**

2016 presenterade regeringen en ny bredbandstrategi Sverige helt uppkopplat 2025 vars långsiktiga målsättning är att 98 procent av alla hushåll och företag i hela Sverige bör ha tillgång till 1 Gbit/s senast år 2025 samt att det bör finnas tillgång till stabila mobila tjänster av god kvalitet där människor normalt befinner sig senast år

Två boenden finns som ska bistå hela kommunen. I Dala-Floda finns ett trygghetsboende och i Mockfjärd tas Högsveden vård- och omsorgsboende i bruk i maj 2023.

FÖP Djurås lyfter fram totalt 11 olika trafiksituationer som behöver ses över. Det gäller ökad tillgänglighet för både gång och cykeltrafikanter som bilister, skapa gena förbindelser, minska barriäreffekter av både E16 och järnvägen, förslag på nya trafikflöden kopplat till exploatering Stora Skogen samt platser där trafiksäkerheten behöver ses över. Alla trafiksituationer ska sammanlagt leda till långsiktigt goda trafikflöden, ökad tillgänglighet och en god trafiksäkerhet.

För översiktliga rekommendationer för hela kommunen hänvisar kommunen till ÖP 2040 avsnitt 3.2.2.2 Hantering av planläggning

2023. Läs mer:

<https://www.regeringen.se/informationsmaterial/2016/12/sverige-helt-uppkopplat-2025---en-bredbandsstrategi/>

Sedan 2011 är elektroniska kommunikationer enligt PBL ett allmänt intresse som ska tas hänsyn till vid planläggning. För kommunerna innebär det en skyldighet att inkludera bredbandsinfrastruktur i översikts- och detaljplaner och möjlighet att i detaljplan reservera mark för ändamålet. Sedan 2017 är bredbandsanslutning införd som ett tekniskt egenskapskrav för byggnader och byggnadsverk (8 kap. § 4 PBL) och Boverket har tagit fram nya allmänna råd (2017:1) om bredbandsanslutning.

Arbetet med att ta fram utvecklingsområden har inkluderat en avvägning mellan samtliga allmänna intressen. Här ingår den digitala infrastrukturen och behovet har ansetts tillgodosett för planperioden.

## Statens geotekniska institut (SGI)

Statens geotekniska institut (SGI) har från Länsstyrelsen i Dalarnas län erhållit rubricerad översiktsplan med begäran om yttrande. SGI:s yttrande avser geotekniska säkerhetsfrågor såsom ras, skred, erosion och geotekniska frågeställningar kopplade till översvämning.

Grundläggnings- och miljötekniska frågor, såsom hantering av radon, ingår således inte.

Underlag:

1 Gagnefs översiktsplan 2040 inklusive miljökonsekvensbeskrivning och hållbarhetsbedömning upprättad av Gagnefs kommun, daterad oktober 2021. Tillägg till översiktsplan – LIS-plan, upprättad av Afry, daterad augusti 2021.

SGI:s synpunkter

I kapitel 3.2.7.6 redovisas ett kartexempel gällande riskområde för erosion och skred för Djurås. I kapitlet redovisas också kommunens mål och rekommendationer avseende skred, ras och erosion.

Kommunen ska noggrant följa utvecklingen inom utpekade riskområden.

Beredskap ska finnas för att snabbt kunna förstärka utsatta områden med exempelvis grova stenblock.

Det rekommenderas att inte bevilja nybyggnation inom utpekade riskområden.

Det rekommenderas att vara restriktiva vid tillstånd till om- eller tillbyggnad av befintlig bebyggelse inom riskområdena.

Vid planering av bebyggelse längs Dalälven bör hänsyn tas till risken för ras, även om åtgärder vidtagits för att begränsa/förhindra erosion till följd av strömmande vatten.

Vi rekommenderar att den fördjupade översiktsplanen kompletteras enligt nedan:

Resultat från den skredriskartering som gjorts i Gagnefs kommun och som nämns ovan bör redovisas i översiktsplanen.

Text och fakta från SGI noteras i berörda utvecklingsområden. En översiktskarta för Djurås över områden med risk för ras, skred och översvämning tas fram.

En karta med MSB översiktliga kartering för Djurås av ras och skred läggs till i granskningsförslaget.

En komplettering bör göras med en beskrivning av förekommande jordarter inom planområdet. Det är en fördel om redovisningen av de geologiska förhållandena görs på en karta.

En komplettering bör göras i kapitel 3.3 (Planförslag med fördjupningsdelar för varje tätort) samt i LIS-plan med redovisning av riskområden för skred, ras och erosion, då dessa områden delvis är belägna i närheten av Västerdalälven, Österdalälven eller Dalälven.

## Statens geologiska undersökning (SGU)

### Kommentarer Översiktsplan för Gagnefs kommun 2040

Kommunens översiktsplan beskriver kommande behov i ett helhetsperspektiv. Kommunen beskriver i inledningen på ett didaktiskt och informativt sätt lagkrav, uppbyggnad och syfte med översiktsplanering. Översiktsplanen är väl disponerad och diskuterar aspekter som hållbarhet, klimat och miljöfrågor. Kommunen planerar för fortsatt tillväxt och utveckling av kommunen, genom tex utpekande av LIS-områden. Generellt uppvisar översiktsplanen en god förståelse för hur geovetenskapliga frågeställningar kan påverka den fysiska miljön och därmed samhällets förutsättningar.

### Riskhantering

Aktuella händelser i Norge, Tyskland och Sverige har under året aktualiserat ett utökat samhällsbehov av att analysera klimat- och georisker som tex. översvämning, skyfall samt skred och ras. Mål är att identifiera förekommande risker för att förebygga, hindra eller mildra effekter och ev. skador.

I vissa fall genomförs undersökningar av risker, förekomst av föroreningar mm. först i ett exploateringsskede. Det är dock viktigt att detta hanteras åtminstone översiktligt redan vid fysisk planering, i översikts- eller detaljplaner, utpekande av LIS-områden mm. Kommunen bör i detta arbete resonera hur olika redovisade riskfaktorer kan påverka och eventuellt förstärka varandra.

### Länsstyrelsens kartering av lågpunkter i landskapet,

Risk för samhällspåverkan genom skyfall och översvämning är viktigt att ta hänsyn i planeringen. En simulation genom lågpunktskartering är en viktig del i detta. SGU instämmer att skyfallskarteringar bör genomföras för att komplettera och detaljera befintligt underlag.

### Planförslag med fördjupningsdelar

Plankartor för varje tätort: Det är önskvärt och viktigt att tematisera, visualisera och diskutera potentiell påverkan från ev. risker i samband med utpekande av lämplig markanvändning. Delvis nämns risker (översvämning, skredrisk, ...) i text, men visas ej i karta.

Synpunkterna noteras. De fakta som är relevant lyfts in i texten.

För översiktliga rekommendationer för hela kommunen hänvisar kommunen till ÖP 2040 avsnitt 3.2.8 Teknisk försörjning

En översiktskarta för Djurås över områden med risk för ras, skred och översvämning tas fram.



## Svenska kraftnät

Svenska kraftnät har tagit del av handlingarna för rubricerat ärende och har följande synpunkter:

### Allmän information

Samråd ska hållas med Svenska kraftnät när åtgärder planeras inom 250 meter från transmissionsledningar och stationer. Mer information om hur samråd med Svenska kraftnät går till finns på vår webbplats:  
<http://www.svk.se/aktorsportalen/samhallspla-nering>

Synpunkten noteras. De fakta som är relevant lyfts in i texten.

## Dala Vatten och Avfall AB

Dala Vatten och Avfall AB, DVA, önskar lämna följande synpunkter avseende förslag till ovanstående samrådshandlingar.

### 3.2.4

Viktigt att satsningar på nya centrumområden tar hänsyn till befintliga ledningar och eventuella flyttkostnader av dessa.

#### 3.2.4.1

Viktigt att behovet av VA tas beaktas om industrier placeras långt ut från befintlig bebyggelse. Om befintligt utbyggd infrastruktur saknas i området kan det driva upp kostnader. Det är även viktigt att beakta om industriområden har ett behov av närhet till den allmänna dricksvattenanläggningen för släckvatten.

Synpunkter noteras.

Arbetet med att ta fram utvecklingsområden har inkluderat en avvägning mellan samtliga allmänna intressen. Här ingår ledningar och VA-områden. Alla utvecklingsområden i Djurås har placerats med hänsyn till att kunna använda befintliga ledningar och infrastruktur i första hand.

## Lennheden Vatten AB

Handlingarna till översiktsplanen är svårtolkade då vattenskyddsområdet för vattentäkten inte framgår i kartorna och beskrivs endast kortfattat i vissa texter. Uppdelningen med en översiktsplan och en plan för LIS-områden blir också svåra att tolka då det inte tydligt framgår vilken utveckling av markanvändningen som föreslås. LIS-planen saknar även tydliga kartor över föreslagna områden.

Gemensam vattenproduktion för Borlänge och Falun

LVAB rekommenderar även Gagnefs kommun att ta fram ett särskilt "mark-användningsskikt" i översiktsplanen för vattenresursen Badelundaåsen. LVAB kan bidra med underlag till ett sådant skikt.

För översiktliga rekommendationer för hela kommunen hänvisar kommunen till ÖP 2040 avsnitt 2.3.2 Vattenmiljö.

## Region Dalarna

Region Dalarna välkomnar möjligheten att få lämna synpunkter i detta samråd, och ställer sig positiv till framtagandet av en ny översiktsplan för Gagnefs kommun inklusive dess miljökonsekvensbeskrivning och hållbarhetsbedömning.

### Cykelstråk och trafiksäkerhet

Regionen är positiv till samrådsförslagets fokus på ökade möjligheter för cykling genom sammanhängande nät och

stärkt trafiksäkerhet. Att kommunen parallellt tar fram en cykelplan kommer ytterligare stärka möjligheterna att prioritera viktiga insatser.

### **Kollektivtrafik med buss**

Det är positivt att samrådsförslaget lyfter kollektivtrafikens betydelse. Dock uppfattas samrådsförslaget som att det lägger en väldigt stark betoning på återinförande av persontrafik på Västerdalsbanan, vilket är en process som kan ta lång tid. Samrådsförslaget skulle möjligen kunna förstärkas med ytterligare beskrivningar av hur kommunen vill säkra, stärka och öka förutsättningarna för kollektivt resande med buss.

Region Dalarna instämmer i följande stycke ur Hållbarhetsbedömningen (s.24):

”En förbättringspotential finns i översiktsplanen med möjlighet att peka ut platser för pendlings- och samåkningsparkeringar och bilpool-parkeringar, för att stimulera samåkning.”

Pendlings- och cykelparkeringar i anslutning till stråkbussshållplatser ökar det kollektiva resandets attraktivitet.

Det kan även vara lämpligt att beskriva en plan för hur kollektivtrafiken ska beaktas vid framtida exploateringar av nya bostadsområden, tex. genom samråd i tidiga skeden med kollektivtrafikförvaltningen.

För översiktliga rekommendationer för hela kommunen hänvisar kommunen till ÖP 2040 avsnitt 1.5 Struktur och stråkkarta.

Synpunkten noteras. Vid Lindberghallen finns möjlig parkering för samåkning samt flera olika sätt att transportera sig via kollektivtrafik.

## **Politiska partier**

### **Centerpartiet**

Remissvar från Centerpartiet på samrådet för ÖP2040

Centerpartiet anser att förslaget till översiktsplan som helhet följer de politiska strategiska vägval som kommunstyrelsen beslutat och skapar goda förutsättningar för utveckling och befolkningstillväxt i hela kommunen. Avvägningar kan behöva göras när det gäller en del av de förslagna utvecklingsområdena likväl som bevarandeområdena, vilket innebär att de kan komma att behöva förändras i någon del. För att skapa förutsättningar för såväl kommersiell som offentlig service i hela kommunen är det dock viktigt att översiktsplanen skapar sådana förutsättningar i alla våra åtta större tätorter.

Området som löper längs med älven från Färjbacksvägen ner mot Prest Olles väg borde också övervägas som nytt bostadsområde.

Vikten av ett genomförande av både planerat projekt och fortsättning efter Djurås, både västerut längs med E16 och fortsatt mot Mora längs med Rv 70 behöver förtydligas och understrykas. Det är en av nycklarna för att kunna genomföra väldigt stora delar av det som planeras i översiktsplanen och för att skapa ett hållbart samhälle i stort.

Synpunkter noteras.

Ett större utvecklingsområde med avsikt att förtäta befintliga, utspridda bostäder läggs till och inkluderar föreslaget område.

Vikten av vägprojektets genomförande lyfts in i texten.

Behovet av en utökad kollektivtrafik behöver uttryckas tydligare i översiktsplanen, och att det är en förutsättning för ett hållbart samhälle. Tågtrafik på såväl Dalabanan som Västerdalsbanan bör nämnas, liksom behovet av ökade bussförbindelser. Det behövs också en förstärkt tillgänglighet till kollektivtrafiken, vilket i vissa avseenden är en utmaning med den struktur på kommunen som Gagnefs kommun har. Därför bör översiktsplanen kanske ge uttryck för behovet av vad som kan beskrivas som "matartrafik" från bostadsområden till resecentra i Djurås och Gagnef samt till hållplatser för direktbussar i Mockfjärd, Dala-Floda och Björbo.

På många platser i vår kommun blir fastigheter som i grunden är avsedda för permanentboende uppköpta för att användas för fritidshus. Kommunen välkomnar fritidsboende, men att använda fastigheter avsedda för permanentboende innebär svårigheter när det gäller tillgång på de som vill använda boendet som ett permanent boende. Med detta som bakgrund önskar vi att kommunen skapar en strategi för att vända denna trend. Det är en fråga om såväl ekonomisk som social och miljömässig hållbarhet, varför det borde vara något att beakta även i översiktsplanen.

## Moderaterna

Som partigrupp tycker vi det är ett intressant och fylligt material som tagits fram som underlag till denna översiktsplan.

Gagnef kommun är en attraktiv kommun att bo i. Det som gör att många vill bo i vår kommun är närheten till olika former av vattendrag, naturen, samt möjligheten till jakt och fiske. Förutsättningar som är viktiga för många och som vill bo och verka inom bland annat turismen i vår kommun. "Gagnefs unika identitet är den flerkärniga tätortstruktur som ligger som ett pärlband längs med älvarna. Det är viktigt att identiteten bevaras och utvecklas....." Dessa rader finns i dokumentets kapitel 3. Vi anser att den texten bör lyftas fram tydligare, och betonas mer än vad som görs i dokumentet.

När vi har gått igenom materialet så har vi funnit att det i vissa avsnitt är svårt att läsa ut av kartorna vad som är vad. Detta beroende på att färgerna är allt för lika.

Gällande skyddsområdena så måste dessa regler ses över. Med det regelverk som finns kring avstånd så kommer det att förhindra en hel del byggnation i närheten av våra stora riksvägar och järnvägen. Vi delar inte synen kring skyddsområden på 100 respektive 150 meter. Här anser vi att en översyn av detta ska ske separat för respektive område och ingen generell gräns för Gagnef kommun ska sättas.

Inom våra större orter är det bra om man i så stor utsträckning som möjligt kan förtäta i befintliga byar och samhällen för att bättre nyttja gjorda investeringar i VA, vägnät och annan kommunal service.

Synpunkten noteras.  
Tydliggörande görs med att kollektivtrafiken är viktig och att Djurås är navet i kommunen.

I granskningsförslag för FÖP Djurås kommer även parametern om upplåtelseformer att behandlas.

För mer detaljer hänvisas till bostadsmarknadsenkäten.

Synpunkter noteras.

Alla kartor i granskningsversionen är digitala, interaktiva och online för bästa möjliga läsbarhet.

Skyddsavstånden ska stämma överens med rekommendationer från myndigheter.

Ett större utvecklingsområde med avsikt att förtäta befintliga, utspridda bostäder läggs till samt en karta som visar möjliga platser till förtätning i hela Djurås.

En undersökning bör göras inom kommunen för att efterhöra hur invånarna ser på boendet i kommunen. Undersökningen kan efterfråga var i kommunen man vill bo, samt vilka upplåtelseformer som önskas. Därefter bör kommunen skyndsamt påbörja detaljplanering för de mest intressanta områdena. Gagnef kommun bör utifrån ÖP2040 påbörja en mera aktiv markanskaffning.

För mer detaljer hänvisas till bostadsmarknadsenkäten.

## Vänsterpartiet

### Hushållsnära odling

Det saknas i översiktsplanen områden som kan nyttjas för hushållsnära odling, så kallade kolonilotter. Det är viktigt utifrån ett både socialt och miljömässigt synsätt. Kommunen behöver dessa områden för att tillgodose möjligheten för folk som saknar egna trädgårdar för möjligheten till att odla vad växter och grönsaker som man önskar. Detta ger en både social gemenskap liksom en möjlighet att utöka det egna skafferiet – allt i enlighet med den motion som (V)i lagt till KF nyligen.

### För kortfattade förklaringar

Jag saknar bättre förklaringar, och framförallt beskrivningar, av de olika områden som har kategoriserats på respektive detaljkarta över våra orter. I kartans områden står förkortningar och hän(V)isningar som kan uppfattas som för(V)irrande. Till exempel finns "BHFLis" som skulle behöva beskrivas bättre (V)id varje enskilt objekt och ges en bättre förklaring till varför t ex Lis skulle kunna övertrumpas av H inom samma område. Det finns ingen inbördes ordning mellan dessa.

Synpunkter noteras.

I granskningsförslag för FÖP Djurås kommer ett område föreslås för kolonilotter.

Synpunkter noteras.

Alla kartor i granskningsversionen är digitala, interaktiva och online för bästa möjliga läsbarhet. Det finns även en e-tjänst för att kunna lämna synpunkter digitalt.

## Socialdemokraterna

### YTTRANDE FRÅN SOCIALDEMOKRATERNA:

Först och främst vill vi säga att ÖP är ett bra, genomtänkt och folkligt förankrat arbete.

Vi tycker att det är bra att man betonar att bevara jordbruksmarken till spannmåls och foderproduktion.

Vi vill värna om tätortsnära natur och lättåtkomliga stora rekreationsområden.

Vi vill att man satsar på solkraft i stället för vindkraft i kommunen.

Vi vill se att man har en noggrann planering baserad på medborgarnas behov av busstrafiken i kommunen samt att persontrafik kommer i gång på Västerdalsbanan.

Vi vill se en bra plan för att utveckla boende för äldre med service/radhus/lägenhet och ett boende där mer hjälp (medicinsk) behövs.

Alla kartor i granskningsversionen är digitala, interaktiva och online för bästa möjliga läsbarhet. Det finns även en e-tjänst för att kunna lämna synpunkter digitalt.

Synpunkter noteras i berörda utvecklingsområden: centrumområde, tätortsnära natur samt trafiksituationer.

I granskningsförslag för FÖP Djurås kommer parametern om blandade upplåtelseformer att behandlas.

Strukturkarta som visar viktiga samband och utvecklingspotential för Djurås tätort tas fram.

Vi vill se en blandad bebyggelse med både affärer och bostäder i våra centrum.

Vi vill se att det finns en tydlig koppling mellan orterna.

Vi vill tacka för ett gediget och bra arbete!

## Föreningar och organisationer

### Naturskyddsföreningen Gagnef

Naturskyddsföreningen i Gagnef vill lämna följande synpunkter på förslaget till kommunal Översiktsplan 2040.

Planförslag för tätorterna

Föreningen instämmer tillfullo med texten på flera ställen i förslaget om att brukbar åkermark ej ska bebyggas enligt bestämmelserna i Miljöbalken. Trots detta föreslås bostadsbebyggelse på förstklassig åkermark i Gagnefs kyrkby norr om Tjärnsjögården, på Näset i Djurås mellan Nässjön och Komtillmätta och öster om Sifferbo camping. Dessa förslag till områden för bostäder ska därför utgå för att istället markeras som åkermark (gult, L-område). På några ställen har förstklassig åkermark inte färgmarkerats alls. Eftersom det är mark som inte ska tas i anspråk för exploatering så bör den gulmarkeras (L) i Översiktsplanen. Det är åkern söder om Dalviks kvarn i Djurås och åkrarna i norra Gagnef mellan Riks 70 och Mojesjön söder om ICA och järnvägsstationen. Den mycket fina öppna betesmarken längs älven från Gagnefs kyrka mot Österfors är i planen markerad som "tätortsnära skog". Den bör definitivt klassas som "Öppen mark".

Avvägningen och prövningen som ska göras mellan att bebygga och bevara öppen mark finns beskriven i ÖP 2040 avsnitt 3.2.5

Synpunkter noteras. Utvecklingsområdet B2 Mjälgen har tagits bort i granskningsförslaget.

### Tägtens villaförening

Det har kommit till kännedom att det finns tankar på att bygga bostadsrätter/hyresrätter vid gräsytan som ligger bredvid vårt bostadsområde. Vid den gräsytan utnyttjas det redan med aktivitet, vi spelar fotboll, spolar is på vintern och flera kommunala verksamheter är också på besök och tycker vi gör det bra med våran lekpark. Det skulle förstöra utsikt och känsla för området om det kom upp hus där. Det lugna och trygga området vi skapat skulle inte längre bli samma sak om det bli mer folk i rörelse.

Med tanke på vad kommunen säger är det väl läge att lägga tid och pengar på det som redan finns där? tex bygga ut lekparken, köpa in en hockeyrink? Vi har den enda spolade isen i hela Djurås.

I granskningsförslag för FÖP Djurås kommer området föreslås som lekpark.

Bostäder kan komma att föreslås i delar av området i plan för landsbygdsutveckling i strandnära läge (LIS-plan för tätorter)

### Lantbrukarnas riksförbund



- Att kommunen tar ansvar och ger möjlighet till areella näringar att verka och leverera nyttor då jordbruk definieras som samhällsviktig verksamhet.
- Att en jämförelse görs med vilka väsentliga samhällsintressen är viktigare än jordbruk om jordbruksmark anses kunna tas i anspråk för bebyggelse eller anläggningar.

Kapitel 3 – Planförslag: Planförslagen och kartorna för de åtta tätorterna är såklart det mest betydande materialet i översiktsplanen. Här är det upp till bevis att värna det hållbara samhället och en livsmedelsförsörjning till befolkningen. Hänsyn tas men inte på den nivå vi förväntar oss och det finns en otidlighet i materialet som inte är acceptabel. Vi kommenterar här förslagen för Gagnef och Djurås som exempel.

Gagnef: Ett område av Blis i samhället centrala nordkant är placerat på jordbruksmark av absolut högsta klass för livsmedelsproduktion av både potatis och spannmål och inte förenligt med ett hållbart tänk och ansvarsfull utveckling. Stora åkermarksområden saknas också i planförslaget och är odefinierad yta, huvudsakligen mellan Moje och riksvägen. Detta stora åkermarksområde

är en absolut förutsättning för ett av kommunens största livsmedelsproducerande företag och måste såklart definieras som skyddsvärd åkermark och inte utelämnas som nu.

Djurås: Här finns också ett område av åkermark av högsta klass som är inritat som exploateringsområde B1/Blis. Detta område av ett större åkerskifte med högkvalitativ spannmåls- och potatisjord har varit uppe för expansionsplaner tidigare som då dragits tillbaka och måste självklart göras så nu också då det är helt oansvarigt att lägga detta i översiktsplanen.

För båda områdena ser vi gärna att dialog förs kring alternativa platser.

Avvägningen och prövningen som ska göras mellan att bebygga och bevara öppen mark finns beskriven i ÖP 2040 avsnitt 3.2.5

Arbetet med att ta fram utvecklingsområden har inkluderat en avvägning mellan samtliga allmänna intressen. Jordbruk ingår som ett av flera allmänna intressen där inget enskilt allmänt intresse är viktigare än något annat.

FÖP Djurås planförslag är endast rekommendationer, inget som är juridiskt bindande.

## Bodarnas vägförening

Synpunkter på Gagnefs kommuns Översiktsplan 2040 från Bodarnas vägförening.

I översiktsplanen ingår en ny bro över Västerdalälven, vilket är viktigt för oss boende. Vi vill poängtera vikten av att bron kompletteras med en säker förbindelse för gång- och cykeltrafikanter till och från byn Bodarna.

Bodarnas vägförening har tillsammans med Bodarnas bystugeförening tidigare lämnat in en skrivelse till bland annat kommunen om trafiksituationen i byn och förbindelsen till Djurås. Skrivelsen bifogas

Frågan har behandlats i föreningens styrelse 23 november 2021.

Synpunkterna noteras.

De fakta som är relevant lyfts in i texten.

FÖP Djurås lyfter fram totalt 11 olika trafiksituationer som behöver ses över. Alla trafiksituationer ska sammanlagt leda till långsiktigt goda trafikflöden, ökad tillgänglighet och en god trafiksäkerhet.



## Väg 597 genom Bodarna i Gagnefs kommun

*Bodarnas vägförening och Bodarnas bystyggningsnämning vill med denna skrivelse gemensamt ansöka om sänkt hastighet på väg 597 genom byn Bodarna i Gagnefs kommun.*

Väg 597 förbinder väg E16, från cirkulationsplats vid Dalviks Kvarn i Djurås, med väg 583 mellan Borlänge och Mockfjärd. Vägen passerar genom byn Bodarna, som består av cirka 100 fastigheter, och delar byn i två delar. Det finns ett antal korsande vägar och direktutfarter från fastigheter längs sträckan. Vägen genom byn är i huvudsak rak och 6 meter bred och inbjuder till höga farter. Den skyltade hastigheten är 70 km/h.

Vägen är den enda förbindelsen från Bodarna till Djurås centrum. Där finns omfattande service, vårdcentral och skolor för elever till och med årskurs 9 samt resecentrum med tåg och bussar. Avståndet till Djurås centrum är ca 3 km. Vägen saknar gång-, cykelbana och vägren genom Bodarna och fram till Mjälgen och passerar Västerdalälven på en lång och smal bro.

Det är förhållandevis mycket aktiviteter i byn med bland annat tre aktiva jordbruk, skogsbruk, två åkerier och flera gårdar med hästar. Dessutom har Dala Vatten och Avfall AB ett avloppsreningsverk i Bodarna. Dessa aktiviteter genererar mycket tunga transporter och tidvis tät trafik. Åkrar brukas på bägge sidor av vägen, vilket även tidvis genererar långsamtgående transporter, vilket ibland leder till färdiga omkörningar. De boende i byn måste passera vägen och gå och cykla längs den i sin vardag.

Barn är särskilt utsatta i trafiken. Under senare år har en generationsväxling skett i Bodarna och en stor förnying har skett. De många barnfamiljer som har flyttat till byn har aktualiserat frågan om trafiksäkerhetssituationen längs huvudvägen genom byn. Det finns ett bad, lekplats och en isbana som används mycket av barn från byn, men också av barn från närliggande byar. En "multisportanläggning" för barn är under uppförande i byn. Eftersom vägen är osäker och upplevs som otrygg är den naturligtvis ett hinder för barnen att på egen hand kunna träffa sina kamrater, ta sig till skolan eller använda de anläggningar som finns för barnen.

Från höstterminen 2021 kommer endast vinterskolskjuts att erbjudas från Bodarna till Djuråsskolan för elever i årskurserna 7-9. Denna erbjuds under perioden 1 november till 31 mars. Övrig tid måste eleverna ta sig till skolan via väg 597, om de inte kan få skjuts på annat sätt.

Trafiksituationen längs vägen innebär att en relativt omfattande biltrafik, med många tunga fordon, blandas med oskyddade trafikanter. Sträckan upplevs som mycket farlig och otrygg för oskyddade trafikanter och även för vänstersvängande fordon då trafiken tidvis är tät. Vägens utformning och den skyltade hastigheten stämmer inte överens med vägens säkerhetsstandard. Passerandet av bron över Västerdalälven innebär en särskild risk då bron är smal och hastigheten hög (70 km/h). På vintern är bron ofta hal och plogvallar av snö längs broräckena begränsar utrymmet på den redan smala bron.

De flesta bilförare håller hastighetsgränsen på 70 km/h och kör på ett hänsynsfullt sätt, men trots det är sträckan farlig och känns otrygg. Det finns också de som inte visar tillräcklig hänsyn till gående, cyklister och andra trafikanter och som inte respekterar hastighetsgränsen och kör mycket fort genom byn, något som också vägen bidrar till genom sin utformning. Det är tydligt i Trafikverkets olycksstatistik att ungefär hälften av möteskollisionerna i Sverige med dödlig utgång inträffar på vägar med hastighetsgräns om 70 och 80 km/h, vilket ytterligare talar för en sänkning av hastigheten genom en by där många människor korsar och rör sig utefter vägen dagligen. Fordonshastigheterna är helt enkelt för höga för att det ska vara säkert för både oskyddade trafikanter och övrig trafik.

Nu har ombyggnaden av väg E16 till mötesfri väg mellan Borlänge och Djurås påbörjats. Arbena kommer att pågå under flera år och till stor del genomföras längs befintlig väg, med stora trafikstörningar som följd. Detta kommer med stor sannolikhet medföra att många trafikanter kommer att välja att åka på vägarna 583 via Repbäcken och Bäna och 597 förbi Bodarna till Djurås. En ökad trafikmängd har redan börjat noteras av boende i byn. Det finns en stor risk att trafiken genom Bodarna kommer att bli mer omfattande under en lång tid framöver, vilket ytterligare kommer att öka de problem vi beskrivit ovan.

Mot den bakgrunden ser vi det som nödvändigt att åtgärder vidtas för att minska dessa problem och skapa en så trygg och säker trafiksituation som möjligt, i linje med Nollvisionens säkerhetsfilosofi. Situationen för de oskyddade trafikanterna behöver förbättras och önskvärt är att gång- och cykeltrafiken kan separeras från biltrafiken på sträckan genom Bodarna, över bron över Västerdalälven och till Mjälgen. Därifrån går det att ta sig vidare till Djurås på ett säkert sätt. Vi är medvetna om att det är en relativt omfattande åtgärd som kräver en längre planering och stora resurser.

En betydligt enklare och snabbare åtgärd är att sänka hastigheten på vägen. Idag är den tillåtna hastigheten på väg E16 genom Djurås 60 km/h, på en väg med betydligt högre säkerhetsstandard. Denna hastighet gäller också på en kort sträcka på väg 597 närmast Djurås, på andra sidan Västerdalälven. På resterande del, över bron och genom Bodarna, är hastigheten satt till 70 km/h. Vi anser att en sänkning av den tillåtna hastigheten på sträckan är en effektiv åtgärd för att minska de problem vi beskrivit. För att få full effekt bör en sänkning av hastighetsgränsen kombineras med en ökad hastighetsövervakning, framför allt på sträckan genom byn. Någon hastighetskontroll har, såvitt vi vet, aldrig skett. Önskvärt är att hastigheten begränsas på hela sträckan från E16 till slutet på Bodarna till 40 km/h, på samma sätt som genom Bäna, eller om det inte är möjligt åtminstone till 60 km/h. Det är också fullt möjligt att göra en kombination av dessa med 40 km/h genom byn och 60 km/h på övriga sträckan. Samtliga omkringliggande byar har hastighetsgränser på 40 eller 50 km/h, såsom Arvslindan, Björka och Näset (vägar 583 och 590).

Vi anser att förslaget till sänkt tillåten hastighet ligger i linje med Trafikverkets ambition att genomföra en övergång till jämna hastighetsgränser, skapa längre sammanhängande sträckor med samma hastighetsbegränsning samt att anpassa hastigheten efter vägens säkerhetsstandard. De positiva effekterna för trafiksäkerheten och miljön är uppenbara.

Denna fråga är mycket angelägen för de boende i Bodarna och har tagits upp vid årsmötena i respektive förening som vi representerar.

**Privatpersoner**

## Peter

Jag var ju inte kvar till slutklämman så jag vet inte vad som kom fram med hjälp av postlapparna. Bor ju "nere" i Färjbacken och har bott här sen 1978. Personligen ser jag fram mot att, på ålderns höst, kunna bo inom det redovisade nya området utanför f.d Färjbacksskolan i typ enplans radhus 2-4 rok, hyresrätter eller bostadsrätter, med carport och förråd.

Så mitt förslag blir BEHÅLL

Synpunkter noteras.

Ett större utvecklingsområde med avsikt att förtäta befintliga, utspridda bostäder läggs till och inkluderar föreslaget område/samt en karta som visar möjliga platser till förtätning i hela Djurås.

I granskningsförslag för FÖP Djurås kommer parametern om blandade upplåtelseformer att behandlas.

## Karin och Mika

Vad bra att ni håller på att ta fram en ny översiktsplan. Vi har en synpunkt på att bostäder/byggnationer planeras på jordbruksmark. Eftersom vi bor i Djurås så är det främst Djurås som vi har tittat på och där finns ju 3 områden utpekade som planerade byggområden. Alla 3 tillhör ju fin platt och bördig jordbruksmark som brukas. Våra bönder har det nog svårt ändå så vi anser att vi inte ska ta bort ännu mer mark från dem. I nuläget har ju precis åkern vid Stortäppa tagits i anspråk och vi anser att det inte bör tas någon mer åkermark i anspråk i Djuråsområdet. Följ ert strategiska vägval att "öppen mark som är produktiv och aktivt brukas i första hand bör bevaras" så att vi får ha kvar och kanske till och med öka vårt antal livsmedelsproducenter. Låt mark- och miljödomstolens dom i detaljplanen för Djurmo 1:11 (Ytterbacka) vara vägledande i arbetet med översiktsplanen och planera inga byggnationer på brukningsbar jordbruksmark. Att en tidigare ej antagen detaljplan pekat ut områden som tänkbara för bostäder är inte något som visar på att det är en bra idé nu.

Avvägningen och prövningen som ska göras mellan att bebygga och bevara öppen mark finns beskriven i ÖP 2040 avsnitt 3.2.5

Arbetet med att ta fram utvecklingsområden har inkluderat en avvägning mellan samtliga allmänna intressen. Jordbruk ingår som ett av flera allmänna intressen där inget enskilt allmänt intresse är viktigare än något annat.

FÖP Djurås planförslag är endast rekommendationer, inget som är juridiskt bindande.

## Magnus

Vi bor i Färjbacken och har synpunkter på den planerade bebyggelsen på fin åkermark, det känns motsägelsefullt när ni i ert strategiska vägval säger att "öppen mark som är produktiv och aktivt brukas i första hand bör bevaras".

Avvägningen och prövningen som ska göras mellan att bebygga och bevara öppen mark finns beskriven i ÖP 2040 avsnitt 3.2.5

Arbetet med att ta fram utvecklingsområden har inkluderat en avvägning mellan samtliga allmänna intressen. Jordbruk ingår som ett av flera allmänna intressen där inget enskilt allmänt intresse är viktigare än något annat.

FÖP Djurås planförslag är endast rekommendationer, inget som är juridiskt bindande.

## Anna-Karin

Angående byggnation av bostäder och verksamheter på Mjälgen (B2) och Mjälgen (Z) vid Daviks kvarn. Denna mark har stor betydelse för jordbruksfastigheten då det är fastighetens allra bördigaste mark. Alltså den viktigaste åkermarken för denna jordbruksfastighet. Arealen har minskat tidigare både vid byggandet av gång/cykelvägen mot Svedjan och när vägen bygdes om och breddades mot åkerängsta bron. Jag anser att kommunen borde slå vakt om brukningsvärd jordbruksmark, särskilt som man nu börjat uppmärksamma Sveriges låga självförsörjningsgrad. Det måste finnas andra alternativ för byggnationer.

Synpunkter noteras.

Avvägningen och prövningen som ska göras mellan att bebygga och bevara öppen mark finns beskriven i ÖP 2040 avsnitt 3.2.5

Utvecklingsområdet B2 Mjälgen har tagits bort i granskningsförslaget. Utvecklingsområdet Z Mjälgen har reviderats.

## Linus

Har i afton fått till mig att det är sista dagen för att yttra sig i frågan om detaljplan vid gamla skolan invid Färjbacksvägen i Djurås. Jag äger fastighet 15:9 och bör rimligen anses beröras direkt av dessa planer och emotsätter mig dessa planer i nedan hänseenden.

motsätter jag mig detaljplaneringen och grund i bebyggelse av produktiv och brukad jordbruksmark i kombination med att det finns rimliga och likvärdiga alternativ som ej innebär påverkan på produktiv och brukad åkermark. Härtill (vad jag förstår förslaget innebär som jag härtill anser mig inte på erforderligt vis fått information om) ska detta redan vara tidigare prövat i mark och miljödombstolen för området eller i direkt närhet till berört område. Domen var härtill tagen i en tid där produktiv åkermark inte var lika högt värderad i hänseende av internationellt oberoende matproduktion, biologisk mångfald, värdet av kulturmiljö, öppna landskap. (iii) I det fall (i) och (ii) ogillas eller i det fall (i) ogillas men att (iii) har inverkan på beslut; motsätter jag mig förslaget med hänvisning till förtätning och förändring av en bebyggelse som idag är opåverkad av förtätning där förslaget kommer att påverka min fastighet vilket var huvudsaklig grund för beslut av köp och flytt till Djurås 15:9.

Avvägningen och prövningen som ska göras mellan att bebygga och bevara öppen mark finns beskriven i ÖP 2040 avsnitt 3.2.5

Arbetet med att ta fram utvecklingsområden har inkluderat en avvägning mellan samtliga allmänna intressen. Jordbruk ingår som ett av flera allmänna intressen. FÖP Djurås planförslag är endast rekommendationer, inget som är juridiskt bindande.

## Steen och Ewa

Vi är mycket emot att fin jordbruksmark tas i anspråk till byggnation. Vi har en synpunkt på att bostäder/byggnationer planeras på jordbruksmark. Eftersom vi bor i Djurås så är det främst Djurås som vi har tittat på och där finns ju 3 områden utpekade som planerade byggområden. Alla 3 tillhör ju fin platt och bördig jordbruksmark som brukas. Våra bönder har det nog svårt ändå så vi anser att vi inte ska ta bort ännu mer mark från dem.

I nuläget har ju precis åkern vid Stortäppa tagits i anspråk och vi anser att det inte bör tas någon mer åkermark i anspråk i Djuråsområdet. Följ ert strategiska vägval att "öppen mark som är produktiv och aktivt brukas i första hand bör bevaras" så att vi får ha kvar och kanske till och med öka vårt antal livsmedelsproducenter. Låt mark- och

Avvägningen och prövningen som ska göras mellan att bebygga och bevara öppen mark finns beskriven i ÖP 2040 avsnitt 3.2.5

Arbetet med att ta fram utvecklingsområden har inkluderat en avvägning mellan samtliga allmänna intressen. Jordbruk ingår som ett av flera allmänna intressen där inget enskilt allmänt intresse är viktigare än något annat.

FÖP Djurås planförslag är endast rekommendationer, inget som är juridiskt bindande.

miljödomstolens dom i detaljplanen för Djurmo 1:11 (Ytterbacka) vara vägledande i arbetet med översiktsplanen och planera inga byggnationer på brukningsbar jordbruksmark. Att en tidigare ej antagen detaljplan pekat ut områden som tänkbara för bostäder är inte något som visar på att det är en bra idé nu. Den gamla detaljplanen på Färjbacken var mina föräldrar med och förhindrade då de brukade jorden då. Nu är det Jan Olov som brukar den och han behöver den för sin verksamhet.

## Jennie

Jag lyssnade på område Djurås online igår. Bra och ambitiös plan! Reagerade dock på centrumområdet i Djurås, intill Stora Skogen. Det sades att det skulle vara ett centrumområde utan bostäder och industrier. Jag skulle önska att det byggdes högre hus, men butiks- och servicelokaler i nedre plan med lägenheter i 2-3 plan ovanpå. Om det enbart blir ett serviceområde utan bostäder blir det tidvis ett helt dött område, trevligare med ett centrumområde där det rör sig människor större delen av dygnet. Kan tänka mig att om man blandar in boende minskar problem med inbrott och skadegörelse. Tror att det finns människor som vill bo i ett levande centrum. Jag har tidigare funderat på att man borde göra detta med coopfastigheten, bygga på två våningar med lägenheter, bygga hur ut mor E16 för att skapa ett avskärmar torg, flytta parkeringen till baksidan av coop. Djurås saknar ett tveklöst sammanhållet centrumområde, det är för splittrat med riksvägen som delar av. Man ska kunna parkera, gå på apoteket och systemet utan att alla gör nu, köra bil emellan. Kanske blir Stora Skogen detta område! Ser fram emot det. Och stor positiv post-it-lapp till att flytta vårdcentralen. Äntligen kanske det händer.

Synpunkter noteras.

I granskningsförslag för FÖP Djurås kommer centrumområdet även tillåta bostäder på lämpliga platser för att skapa ett levande centrum.

Centrumområdet innefattar allt från handel eller kontor men även skola och vård kan finns i området.

## Ola

Från mötet i Djurås igår! Önskar att det prioriteras in ett motionsspår i Djurås området. Kanske det kan bli 2,5 km o elljusspår. Mitt o andras synpunkt är att området mellan Näset och Himmelslätta borde kunna räcka. Där gör vi skidspår på vintern i nästan samma område. Det pratades om friluftsliv igår men inte något i denna fråga.

Synpunkter noteras.

I granskningsförslag för FÖP Djurås kommer ett nytt motionsspår föreslås norr om Stora Skogenområdet.

## Malin och Josip

Vi bor på Färjbacksvägen, anslutning till åker som ni har tagit fram en översiktsplan på. Vi har synpunkter på att bostäder planeras att byggas på åkermark. Låt åkern vara för bönderna. Bostäder på åkern skulle dessutom förstöra vår utsikt samt privata insyn till bostaden avsevärt. Detta är något vi önskar att ha kvar. Vi har precis dessutom färdigställt en utbyggnad som är skapad efter vår fina utsikt. Vi önskar INTE att det byggs bostäder på någon mer åkersmark. Vi bor här för att vi inte vill bo i ett bostadsområde!

Avvägningen och prövningen som ska göras mellan att bebygga och bevara öppen mark finns beskriven i ÖP 2040 avsnitt 3.2.5

Arbetet med att ta fram utvecklingsområden har inkluderat en avvägning mellan samtliga allmänna intressen. Jordbruk ingår som ett av flera allmänna intressen där inget enskilt allmänt intresse är viktigare än något annat.

FÖP Djurås planförslag är endast rekommendationer, inget som är juridiskt bindande.

## Lena

Tack för att ni genomför processen med översiktsplan i god samverkan med oss som bor i kommunen. Hoppas på fler möjligheter med dialog och möten. Här kommer först några reflektioner och förslag som främst gäller Djurås utifrån nuläget, reflektioner som kanske inte riktigt hör hemma i det som efterfrågas som synpunkter på ÖP men som jag hoppas kan beaktas i den.

Ett av de första mötena med Djurås om en kommer från Borlänge är "Mötesplats mitt i Dalarna". Det låter otroligt fint och visst är Djurås en mötesplats - för älvar, infrastruktur och bilar. Men var finns mötesplatserna för människorna? Det finns även vägs skyltar som visar att det finns ett torg i Djurås. Men var finns torget? Är det den lilla ytan där Coop brukar sälja planteringsjord och det finns några lyktstolpar? För min innebär "torg" en mötesplats för människor. Områdena med asfalterade gemensamma bilytor är däremot stora, runt Lindberghallen, OK, Coop bland annat). Men mötesplatser för barn och ungdomar i olika åldrar, vuxna och äldre är få. Ett lek- och grönområde värt namnet med plats för lek, spel och rörelse och en öppen förskola för de tidiga åldrarna, så viktigt för att knyta kontakter. Med många flerfamiljshus i Djurås är behovet nu extra stort, viktigt att det finns offentliga gemensamma ytor. För de allra äldsta så finns också behov av mötes- och viloplatser och andra boendeformer än eget boende. Ett torg med sittplatser i en skön miljö med lite grönska, bänkar att vila på till och från ärenden, enkelt matställe för dagens lunch och inte minst ett äldreboende för de som önskar få plats, inte enbart för de med mycket stort vårdbehov. Jag tycker Djurås ska fungera och vara lockande för människor i alla åldrar, hela livet. Kan detta tillvaratas inom ramen för ÖP?

En stor fördel med att bo i Djurås är närhet. Närhet till mycket av vardagens basservice, kollektivtrafik, natur, friluftsliv, kultur mm gör att väldigt mycket kan nås med cykel och gång. För hälsans och miljöns skull är det en stor fördel att vara fysisk aktiv i vardagstransporterna, också självklart i ett hållbart samhälle. Men det behöver vara lätt att göra det valet för att det ska bli en vana så se till att gång- och cykelvägar blir strategiskt placerade, säkra, trygga och gena. En utmaning för denna tätort som samlats runt korsningen av stora vägar och järnväg.

Så några kommentarer till dokumentet och kap 3.3.5 om Djurås.

3.3.5.1 - felaktig information:

Synpunkter noteras.

De fakta som är relevant lyfts in i texten.

I granskningsförslag för FÖP Djurås kommer parametern om blandade upplåtelseformer att behandlas. Centrumområdet kommer även tillåta bostäder på lämpliga platser för att skapa ett levande centrum. Planförslaget innefattar flera av synpunkterna ex: utöka området B Stora Skogen, gång- och cykelvägar, förtätningsförslag, utökad område för Djuråsskolan samt lekplats bakom Coop.

I granskningsförslag för FÖP Djurås har utvecklingsområdet Z i västra Djurmo tas bort. Även utvecklingsområdet B2 Mjälgen har tagits bort samt att utvecklingsområdet Z Mjälgen har reviderats.

Text och fakta noteras.

- Angående mödra- och barnhälsovård. Den verksamheten finns idag INTE på vårdcentralen på Älvudden. Nu är den lokaliserad till Mockfjärd för hela kommunen (kollektivtrafiken tyvärr inte anpassad för det).

- Isbana - vilken tänker ni på? Det finns ingen vid skolan längre tyvärr. En liten is finns i bostadsområdet mellan Coop och älven, sköts av de närboende, är det den som avses?

- Rista golfbana ligger ca 5 km väster om Djurås.

- Turistbyrån tyvärr nedlagd.

Angående tänkta områden för bostäder i Djurås. Att förtäta är en bra tanke men inte för mycket. Närhet bättre än bara täthet. Låt grönytor finnas kvar i och mellan bostadsområdena.

1. Mycket bra initiativ med Stora skogen-området för bostäder, bättre att använda skogen för bostäder än för mycket av den bördiga åkermarken. Gör det gärna ännu större men inte för tätt. Ta tillvara naturens och markens olika höjdskillnader och särarter, ställ krav på att bygga energismarta bostäder som anpassas till att ta tillvara det naturliga soliga läget. Yta för motionsspår eller liknande kanske kan läggas i anslutning till området.

2. Bostäder Mjälgen - som verkar bli ett litet område, onödigt att ta jordbruksmarken i anspråk längs en "större" väg, kräver en hel del för att få en säker trafikmiljö. Känns som onödiga kostnader att satsa där, så stryk det området. Utöka Skogen med motsvarande yta istället.

3. Använd inte mer av området bakom Coop (Blis) till fler bostäder. Området behövs för barns lek och rörelse, och bevara ytan för ishockeyplan och fotbollsplan som finns, samt kullen och lekparken. Tomterna i området är små så grönytorna behövs till annat än bostäder. Buller från E16 är också störande.

4. Älvudden (Blis) - okej att flytta vårdcentralen mer centralt men låt äldreboendet finnas kvar och utöka den servicen där. Så se till att den typen av boende finns kvar och helst utvecklas ytterligare. Kanske kan något mindre område för ytterligare bostäder ändå få rum men definitivt inte hela det markerade området. I byarna runt Djurås borde det finnas möjlighet att få komplettera med bostäder, på ett sätt som anpassas till bymiljöerna.

Skolan - skolområdet får inte bli för litet, utöka gärna om det går åt något håll. Mer lokaler för förskola och skola kan behövas, liksom ytor för lek, aktiv rörelse och motion viktiga att bevara och utveckla, även med tanke på fler boende i Djurås och dess närhet.

Område för icke störande verksamhet - Djurmo (Zh) - omotiverat att sprida verksamhet till båda sidor om ställverket. Splittrat att förlägga verksamhet där när det idag inte finns något. Behåll hellre landskapskaraktären med jordbruksmark. Bra förslag med en gångväg längs älven, som



går att ansluta vid ångbåtsbryggan. Kanske det kan bli aktuellt med några bryggor också för de med egen båt i älven.

## Börje

Gagnefs kommun håller på och jobbar med en översiktsplan för 2040. I planeringen ligger bland annat framtagning av nya tomter för byggnation och där har man lokaliserat 1080 st. Skulle man bygga enbart villor på dessa tomter och räkna med 4 personer per hushåll så skulle kommunens invånarantal öka med ca. 40 %! Blir det flerfamiljshus blir ökningen ännu större. En sådan ökning innebär givetvis stora påfrestningar på olika delar i vårt samhälle såsom

- Sjukvården
- Skolor, förskolor, dagis
- Äldreboende
- Samhällsservice: polis, brandkår, ambulans
- Elförsörjning
- Kollektivtrafik mm

Dessa saker måste givetvis utredas parallellt med övrigt i planen. Var ska invånarna jobba? Ska alla pendla ut från kommunen eller ska det skapas bra förutsättningar för att driva företag i kommunen. Vilken typ av företag vill vi att ska etablera sig förutom redan befintliga? Ska det fokuseras och underlättas för en viss typ av företag eller ska det vara som en hagelsvärm med en massa olika inriktningar? Ska viss typ av service finnas i alla fokusregioner eller enbart på vissa platser? Ja frågorna är många.

För översiktliga rekommendationer för hela kommunen hänvisar kommunen till ÖP 2040 avsnitt 3.2.2 Bebyggelse.

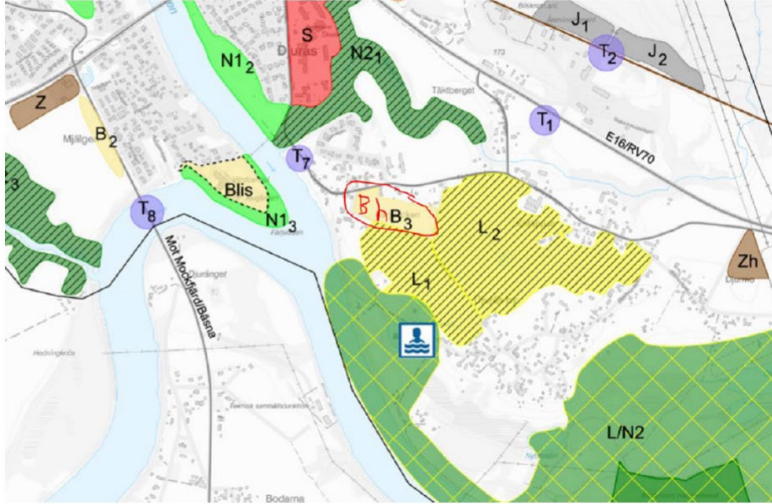
Arbetet med att ta fram utvecklingsområden har inkluderat en avvägning mellan samtliga allmänna intressen. Alla utvecklingsområden i Djurås har placerats med hänsyn till service, skola, ledningar, infrastruktur, m fl. Vid framtagande av planförslaget har avvägningar gjorts för att skapa en balans mellan utveckling och bevarande.

## Gabriel

Hej!

Jag har en synpunkt angående översiktsplanen.

Utvecklingsområde 3 för bostäder i Djurås tycker jag även ska ha ett litet h (hänsyn) på sig. Så att hänsyn tas till närliggande villor och inget stort flerbostadshus byggs där. Se förklarande bild nedan.



I granskningsförslag för FÖP Djurås kommer parametern om blandade upplåtelseformer att behandlas.

Ett större utvecklingsområde med avsikt att förtäta befintliga, utspridda bostäder läggs till och inkluderar föreslaget område/samt en karta som visar möjliga platser till förtätning i hela Djurås.

## Peter

Teckenförklaring och karta samordna.

Barnkonventionen, skolor, säkra skolvägar etc. Nämns inte barn i öp, bara skolskogen

LIS, Näset? Förstår inte, mer än 100 m?

Solparker samordna m närhet t ny bebyggelse eller via kraftledningar?

Skillnad djurås

centrumutveckling-stortäppa? Sbar "vitt" område

Industri bef område täktbgt söder jvg?

Placering markering GC, täktberget?

Hänsyn t många äldre 70-90 år inom ca 10 år som vill bo kvar på orten, men inte omhändertagna än.

Synpunkterna noteras.

Planförslaget innefattar flera av synpunkterna ex: utöka centrumområdet samt industriområdet, barnkonventionen och gena och säkra gång- och cykelvägar, blandade upplåtelseformer.

## Medborgardialog i alla större tätorter

Björbo

**Djurås**

Bäsna

Gagnef

Djurmo/Sifferbo

Dala-Floda

Mockfjärd

Avvägningar görs mellan olika samhällsviktiga intressen under en översiktsplaneprocess. FÖP Djurås planförslag är endast rekommendationer, inget som är juridiskt bindande.

## Djurås kvällsmöte 19 oktober 2021 (post-it lappar)

**BEHÅLLA:** L/N2, T8 bro, N12 strandpromenad, T5 särskilt korsning över väg (infart OK/Q8),

### ÄNDRA:

Utöka L2 område söderut,

planera för att nya bostäder byggs på söderslutning med branta tak mot söder det ger möjlighet till solenergi 30-40% av energibehovet,

Bh Utveckla mer mark,

C kriminalitet kan bli problem i områden utan bostäder,

Byt N22 till bostäder,

### TA BORT:

N22

N12 där tangerar Blis område,

Zh och samla all verksamhet,

Synpunkter noteras. Samtliga förslag från samrådet behålls.

L2 kan inte utökas söderut pga bostäder.

Synpunkter noteras. Text och fakta noteras i berörda utvecklingsområden.

I granskningsförslag för FÖP Djurås kommer utöka området Bh Stora Skogen.

I granskningsförslag för FÖP Djurås kommer centrumområdet även tillåta bostäder på lämpliga platser för att skapa ett levande centrum.

Bostäder är inte möjliga i området pga ravinens höga naturvärden samt geotekniska förhållanden.

N2<sub>2</sub> är en bäckravin som utgör en del av den större grönstrukturen och en nyckelbiotop med blandskog med naturvärden.

N1<sub>2</sub> är en del av den större grönstrukturen och en viktig del i promenadstråket och att tillgängliggöra stranden.

Synpunkten noteras. Utvecklingsområdet Z i västra Djurmo tas bort. Centrumområdet utökas för att skapa ett större sammanhängande område.

ta bort LIS område vid centrum, stor lekpark idag

**LÄGG TILL:**

C planera för solenergi, bioeldat, fjärrvärme och energilagring,

utöka S område i närhet till centrum,

lägg till motorgård för ungdomar,

lägg till I idrott på Färgbackssidan fd Skogborgs åker närmast skolan,

Synpunkten noteras. N1<sub>2</sub> området utökas för att innefatta planerad lekpark.

Texten noteras under utvecklingsområde centrumområde.

Synpunkten noteras. Planförslaget innefattar ett utökat område för Djuråsskolans möjliga framtida expansion.

Synpunkten noteras. Planförslaget har utökat industrimark där verksamheten är lämplig.

N1<sub>2</sub> området föreslås som ny plats att åka skidor för skolan.