

Miljö- och byggnadsnämnden
Miljö- och byggnadsnämndens arbetsutskott

2002-10-23

2002-10-09

29

Mbn § 153

Au § 106

Bildande av naturreservat Backmon i Gagnefs kommun**BESLUT**

Miljö- och byggnadsnämnden beslutar enligt bifogat förslag.


Ärendebeskrivning

Gagnefs naturvårdsfond har köpt in mark för reservatsbildning i Backmon, reservatsföreskrifter bifogas. Gagnefs naturvårdsfond bekostar skötsel av reservatet. Gagnefs kommuns miljö- och byggnadsnämnd får fatta beslut om naturreservat enligt miljöbalkens 7 kapitel 4 § enligt fastlagd delegation från kommunfullmäktige.

Arbetsutskottet har föreslagit nämnden att besluta enligt ovanstående beslut.

Miljö- och byggförvaltningens bedömning

Miljö- och byggförvaltningen bedömer att reservatet kommer att tillföra kommunen ett värdefullt tillskott av en skyddad lövskog. Reservatsbildningen ingår i kommunens policy att bevara den biologiska mångfalden

Justerare		Utdragsbestyrkande	
		Kommunfullmäktige	25/10
		Ove Persson	
			LÄNSSTYRELSEN 15/1-04

2002-09-18

Se sändlista

BILDANDET AV NATURRESERVATET BACKMON I GAGNEFS KOMMUN

BESLUT

Gagnefs kommuns miljö- och byggnadsnämnd förklarar med stöd av 7 kap. 4 § Miljöbalken (1998:808) ett område, som avgränsas med innerkanten av en streckad linje på bifogad beslutskarta (bilaga 2), som naturreservat.

För att tillgodose syftet med naturreservatet förordnar miljö- och byggnadsnämnden med stöd av 7 kap 5, 6 och 30 §§ Miljöbalken samt 3 § förordningen om områdesskydd (1998:1252) att nedan angivna föreskrifter samt vård- och förvaltningsavgifter ska gälla för naturreservatet.

SYFTE

Syftet med reservatet är att:

Främja det rörliga friluftslivet
Reservatet ligger i anslutning till den populära vandringsleden mellan Djurås och Djurmo. Reservatet ska ge möjlighet till friluftsliv och rekreation i ett naturliknande lövskogsområde.

Bevara biologisk mångfald
Stora delar av Backmon har blivit avsatt som biotopskyddsområde i samband med skogsvårdsstyrelsens nyckelbiotopsinventeringen. En inventering som visar på mycket höga naturvärden. Området bedöms ha en mycket stor potential att utvecklas mot ett naturliknande lövskogsområde.

Det små inägor, slätterängar, av ålderdomlig struktur som finns insprängda i lövskogen ska bevaras. Dessa inägor har brukats med ålderdomliga metoder och låg gödselgiva under flera år. Det finns stora möjligheter att inägorna kommer att få en värdefull flora om de kan hävdas utan tillförsel av gödselmedel.

Syftet ska nås genom att:

- Informationstavla om området sätts upp
- Stövstig ordnas inom området.
- Annan jakt än klappjakt på räv och skyddsjakt förbjuds
- Området skyddas mot skogsbruk.
- Granen hålls efter.
- Inägorna ska inte gödslas,

- Hävdnen av inägorna ska fortsätta.

A. Föreskrifter med stöd av 7 kap. 5 § miljöbalken om inskränkningar i rätten att förfoga över mark och vattenområden inom reservatet

Utöver vad som gäller i övrigt är det förbjudet att

1. uppföra byggnad eller anläggning.
2. spränga, gräva, schakta, muddra, utfylla, tippa, dämna, dika eller skyddsrika.
3. bedriva täktverksamhet
4. anlägga mark- eller luftledning
5. anordna upplag
6. Utföra annan skogsvårdande åtgärd än att hålla efter barrträd i enlighet med skötsel föreskrifterna
7. skada växande eller döda, stående eller kullfallna träd och buskar, gräva upp eller plocka örter, mossor, vedsvampar och lavar.
8. bedriva annan jakt än klappjakt på räv eller skydds jakt.
9. tillföra mineraler, skogsgödsel eller använda kemiska och biologiska bekämpningsmedel

Föreskrifterna utgör inget hinder mot de åtgärder som behövs vid skötsel och förvaltning av reservatet samt för att tillgodose ändamålet med reservatet.

Punkterna A 6 och A 9 innebär att bestämmelserna i 29§ skogsvårdslagen samt skogsstyrelsens föreskrifter om bekämpning av skadeinsekter och tillvaratagande av skadad skog ej ska gälla inom naturreservatet. Frånsett föreskrifterna ovan får vid skadeangrepp som hotar närliggande skogsmark kemisk eller biologisk bekämpning användas om det kan ske utan risk för att syftet med reservatet äventyras. Bekämpning ska i sådana fall utföras i samråd med skogsvårdsstyrelsen och länsstyrelsen.

B. Föreskrifter med stöd av 7 kap. 6 § miljöbalken angående markägares och annan sakägares skyldighet att tåla visst intrång

Markägare och innehavare av särskild rätt till marken förpliktigas tåla att de åtgärder vidtas inom området som framgår av bifogad skötselplan.

C. Föreskrifter med stöd av 7 kap 30 § miljöbalken om vad allmänheten har att iakttaga inom reservatet

Utöver vad som gäller i övrigt, är det förbjudet att

1. göra åverkan på mark.

2. skada växande eller döda, -stående eller kullfallna- träd och buskar. Det är också förbjudet att plocka eller gräva upp örter, mossor, lavar eller vedsvampar
3. fånga eller insamla djur
4. framföra motorfordon i terrängen
5. plantera främmande djur- eller växtart
9. medföra ej kopplad hund

D. Föreskrifter med stöd av 3 § förordningen om områdesskydd enligt miljöbalken rörande naturvårdsförvaltningen av reservatet

1. Gagnefs kommuns miljö- och byggnadsnämnd fastställer skötselplan för reservatets långsiktiga skötsel
2. Naturvårdsförvaltare ska vara Gagnefs naturvårdsfond

SKÄL FÖR BESLUTET

Det rörliga friluftslivet

Området är ett omtyckt strövområde för befolkningen i Djurmo och Djurås. Vandringsleden mellan Djurmo och Djurås går längs den norra reservatsgränsen. Det finns slogbodar för allmänheten vid reservatets östra och västra gräns. Ett reservatsbeslut bevarar skogen och tillåter friluftsliv på en säker plats även under jakttid.

Biologisk mångfald

Området som till större delen består av olikåldrig lövskog är beläget på sedimentsluttningen ner mot Dalälven strax sydost om Djurås by. Området ligger delvis i en sänka i sedimentplatån mellan Iftängsjön och Djurmosjön. Sänkan påminner om en ravin och är fuktig i botten med rikligt med grova aspar och död lövved. Nedanför sänkan sjunker marken ner mot Dalälven där en platå har bildats. På platån finns ett område med grov gråal. Området runt sänkan är förklarat som biotopskyddsområde av skogsvårdsstyrelsen. I området har granen börjat ta över. I reservatet ska granen hållas efter så att området utvecklas mot en urskogslignande lövskog.

Om området inte skyddas är risken stor för att det utsätts för skogliga åtgärder vilket medför en avsevärd negativ påverkan på den biologiska mångfalden. Inägorna har troligen haft ett betydligt bättre ljusförhållanden innan lövskogen växte upp. De arter som kommer att utvecklas på dessa blir troligen arter som är anpassade till skuggiga förhållanden.

REDOGÖRELSE FÖR ÄRENDET

Motivering till beslutet

Det aktuella området har stor betydelse för det rörliga friluftslivet. Ett reservatsbeslut ger allmänheten tillgång till ett säkert område för friluftsliv även under jaktsäsong.

Området utgör en för kommunen särskilt intressant naturtyp, gammal lövskog med stor trädslagsblandning, denna påverkas negativt av skogliga åtgärder. En stor del av området är redan skyddat som biotopskyddsområde, reservatet medför att detta kärnområde får en skyddszon som säkerställer och utvidgar det biologiska värdet. Med nämnda föreskrifter och bifogad skötselplan (bilaga 3), säkerställs områdets sociala, estetiska, naturvetenskapliga värden.

Handläggning av ärendet

I samband med omarronderingen i Gagnefs socken lades en del markområden ut på länsstyrelsen. Området i Backmon hade så stora naturvärden att skogsvårdsstyrelsen ansåg att 7,4 ha av området uppfyllde villkoren för nyckelbiotop och området skyddas som biotopskyddsområde i beslut från 2001-01-15. Då länsstyrelsen inte ville stå kvar som markägare erbjöds Gagnefs naturvårdsfond att köpa in hela området med Gagnefs kommun som markägare vilket skedde 2001-01-29.

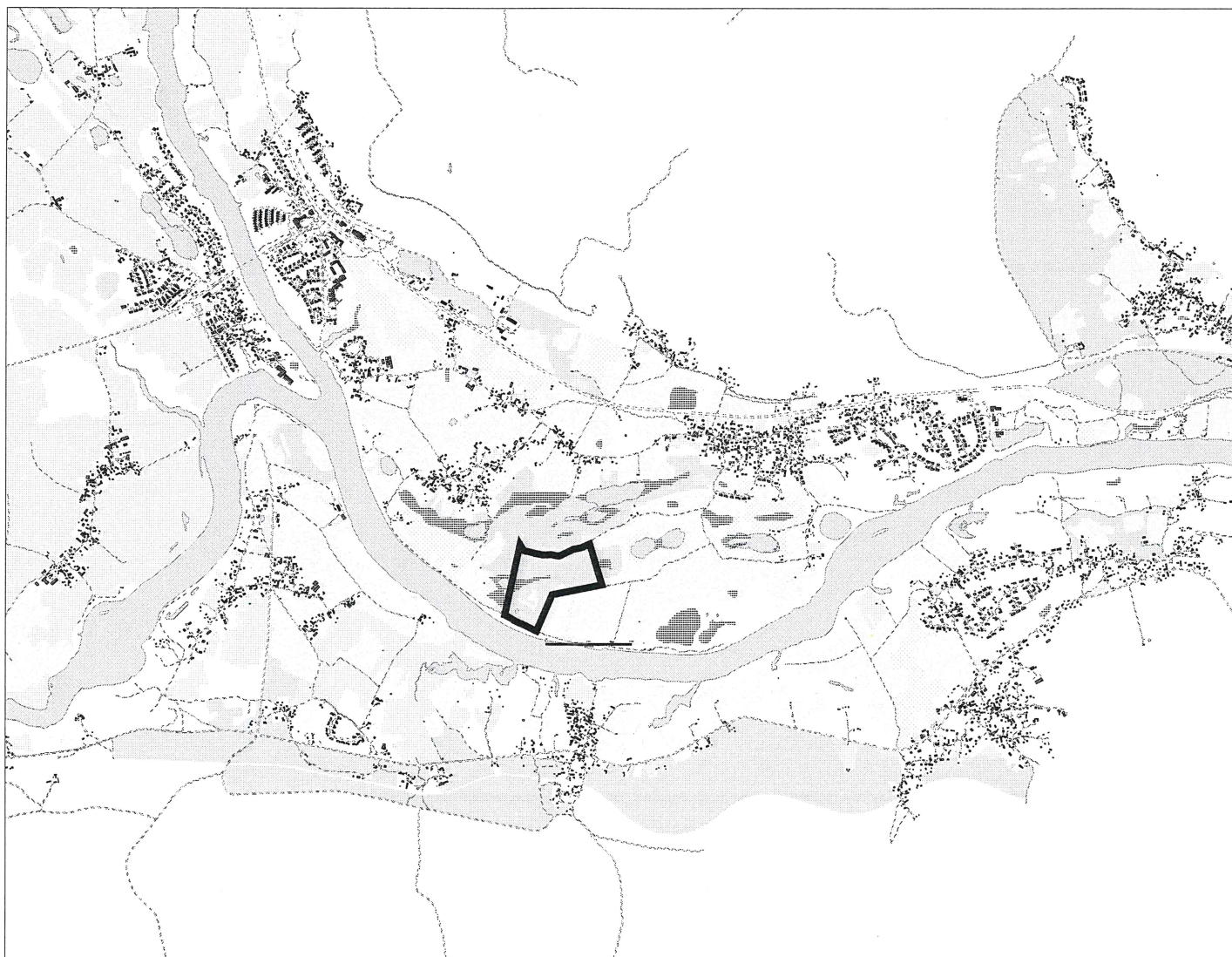
Naturvårdsfonden består av Gagnefs naturskyddsförening, Friluftsförbundet lokallavdelning i Gagnef, kommunens naturvårdshandläggare, en representant för varje politiskt block samt ordförande från naturvårdsorganet. Ärendet har handläggs av Gagnefs miljökontor som är naturvårdshandläggare i samråd med Gagnefs Naturvårdsfond.

Bilagor

- 1.Översiktskarta
- 2.Beslutskarta
- 3.Skötselplan
- 4.Registeruppgifter
- 5.Skötselkarta
6. Hur man överklagar (blankett)

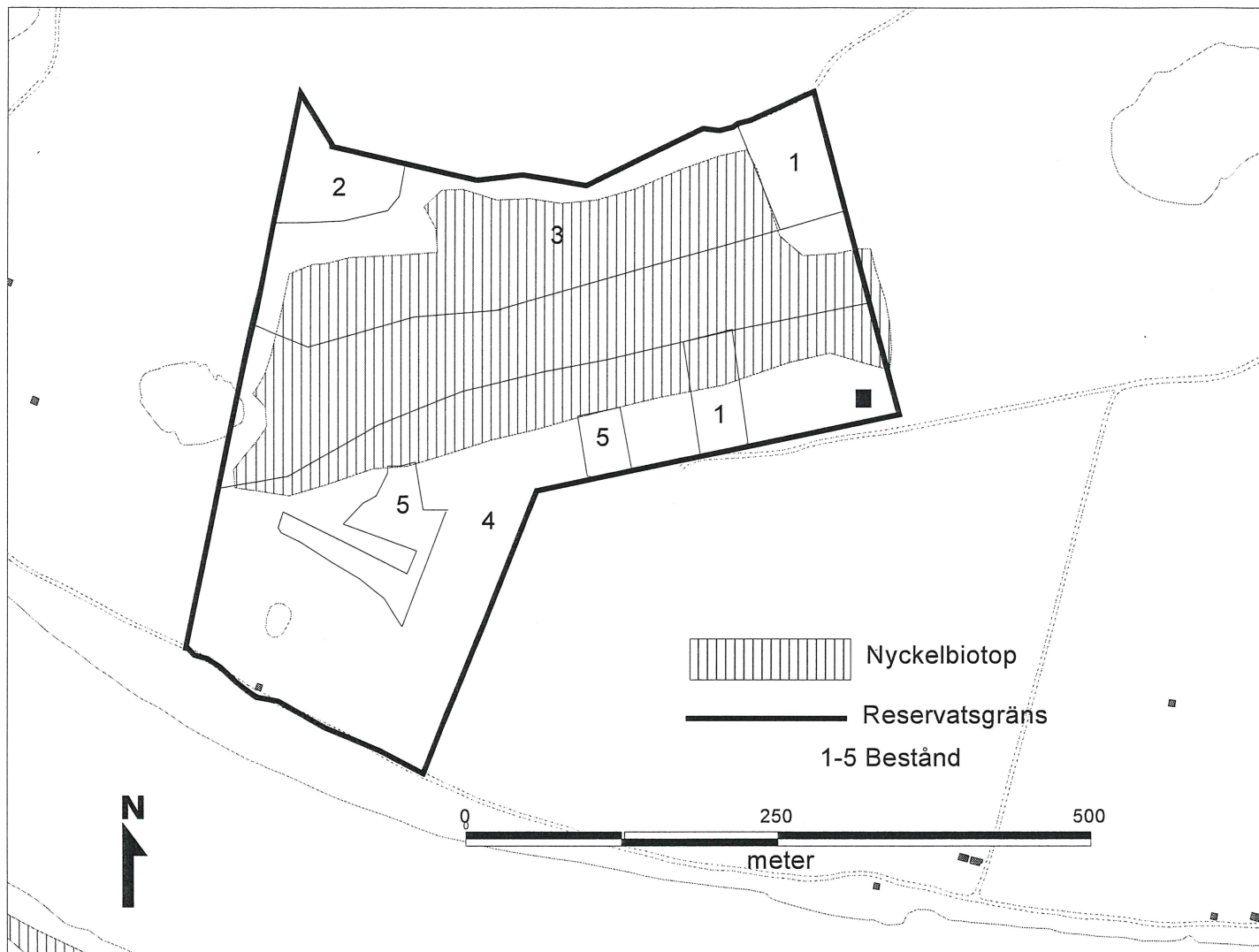
Sändlista remiss

Naturvårdsverket
Länsstyrelsen
Skogsvårdsstyrelsen
Lantbrukarnas riksförbund
Dalarnas ornitologiska förening
Dalarnas botaniska sällskap
Gagnef-Mockfjärds jaktvårdskrets
Dalarna jaktvårdsförbund
Landsbygdens jägare
Djurås nya viltvårdsområdesförening
Gagnefs naturskyddsförening
Friluftsförbundet lokallavdelning i Gagnef
Svampklubben "skogsriskan"
Gagnefs kommun, kommunstyrelsen
Djurås intresseförening
Jordägare i Djurås by



BESLUTSKARTA
NATURRESERVATET
BACKMON
Gagnefs kommun

Bilaga 2



I naturreservatet Backmon ska i största möjliga utsträckning lövskogen lämnas för fri utveckling. Granen ska hållas efter så att de inte tar över. Den utmärkta strövstig som går i reservatet ska anläggas och skötas så att minsta möjliga påverkan på naturen sker. De inägor som finns ska hävdas.

INNEHÅLLSFÖRTECKNING

I Allmän beskrivning

1. ADMINISTRATIVA DATA
2. GRUNDEN FÖR BESLUTET SAMT FÖRESKRIFTER

**SKÖTSELPLAN FÖR NATURRESERVATET BACKMON GAGNEFS
KOMMUN**

I Allmän beskrivning

1. ADMINISTRATIVA DATA
(Se registeruppgift)
2. GRUNDEN FÖR BESLUTET SAMT FÖRESKRIFTER
(Se reservatsbeslutet)
3. ÖVERSIKTLIG BESKRIVNING AV BEFINTLIGA FÖRHÅLLANDEN

3.1 Naturförhållanden

Reservatet ligger i och omkring en ravinliknande sänka i älvsedimenten med en vegetation som domineras av björk och gråal. Skogen är välsluten och flerskiktad men mer luckig på botten av ravinen som är fuktig. Död ved finns i riklig mängd både stående och som lågor. Detta ger goda förutsättningar för en förekomst av vedsvampar och lavar.

3.2 Kulturhistoriska förhållanden

Backmon är gammal inägomark som tidigare har varit uppodlad. Inom området finns det ett par små inägor kvar. Närmast älven finns det en gammal ängslada som bör bevaras.

3.3 Nuvarande markanvändning

Området består av åkermark som har växt igen med lövskog där granen håller på att ta över över lövträden. Stora delar av lövskogen är skyddad som biotopskyddsområde med skötsel föreskrifter som ska gynna lövet. Området närmast älven är Gagnefs

största sammanhängande alskogsområde. I området finns det två inägor som brukats på ålderdomligt vis med ingen eller liten gödselgiva.

3.4 Tillgänglighet

Backmon är lätt tillgänglig från den åkerväg som passerar norr om området. En strövstig anläggs genom området. Informationstavla ska anläggas med karta över området och i reservatet förekommande strövstigar. Då marken i området är känsligt för slitage bör om möjligt besökare styras till strövstigen.

3.5 Anordningar för friluftslivet

En slogbod finns i områdets sydöstra hörn och en slogbos strax utanför reservatet på dess västra sida. En vandringsled går genom området mellan slogbodarna. En strövstig ska anläggas inom området. En informationstavla ska informera besökarna om området.

3.6 Slitage- och störningskänslighet

Backmon är i de lägre partierna känsligt för slitage, besökare bör kanaliseras till leder och stigar även om det finns risk för att dessa kommer att bli upptrampade.

3.7 Källuppgifter

Backmon har blivit inventerad i samband med Nyckelbiotopsinventeringen. en inventering som visar på mycket höga naturvärden. Området bedöms ha en mycket stor potential för ett stort antal vedsvampar.

II Plandel

1. DISPOSITION OCH SKÖTSEL AV MARK OCH VATTEN

1.1 Övergripande mål

Att Backmon utvecklas mot ett urskogslignande lövskogområde såväl utseendemässigt samt vad gäller artsammansättning av fauna och flora.

1.2 Generella riktlinjer och åtgärder

Så få skötselåtgärder som möjligt ska vidtas av lövträd då detta bedöms vara det bästa sättet att gynna önskad utveckling av dessa. Den naturliga succetionen med att gran tar över över lövträden i reservatet ska brytas. Granen ska hållas efter för att gynna lövträd. Några gamla granar lämnas kvar för att öka mångfalden.

1.2.1 Hävd

Hävd av skogen ska ske endast undantagsvis t.ex. för att hålla strövstigar framkomliga. Hävd av inägorna ska ske årligen runt månadsskiftet juli-augusti för att skapa en naturlig flora och den slagna grödan ska bortforslas.

1.2.5.1 Faunavård

Faunavård får ske endast i undantagsfall och då endast efter samråd med naturvårdsförvaltaren.

1.2.5.2 Jakt

Inom området är endast klappjakt på rävmå och skyddsjakt tillåten.

1.2.5.4 Insektsangrepp

Om insektsangrepp förekommer och visar sig hota angränsande skog ska de åtgärder som då kan vidtagas för att motverka detta få vidtas. Dock med sådana åtgärder som medför så litet ingrepp på reservatet som möjligt. Åtgärder mot insektsangrepp ska ske i samråd med skogsvårdsstyrelsen.

1.2.6 Floravård

För att underlätta för rödlistade vedsvampar att kolonisera området kan efter överenskommelse med skogsvårdsstyrelsen och länsstyrelsens miljövårdsenhet vedsvampar inplanteras. Slätter av inägorna ska ske årligen runt månadskiftet juli-augusti och den slagna grödan ska bortforslas för att skapa en naturlig ängsflora.

1.2.7 Märkning av reservatsgränser

Backmon märks enligt svensk standard SIS 031522.

2. ANORDNINGAR FÖR ALLMÄNHETEN

2.1 Övergripande mål

Reservatet ska vara tillgängligt för allmänheten och allmänheten ska informeras om reservatet.

2.2 Riktlinjer och åtgärder

Utgående från målsättningen med reservatet, att de ska vara tillgängliga för allmänheten och med tanke på markens känslighet för slitage bör besökare styras genom strövstig. Stig ska markeras i terrängen och på informationstavlor.

2.2.1 Information

Där vandringsleden passerar reservatet i nordvästra hörnet ska en informationstavla placeras.

2.2.3 Leder och stigar

En ny sträckning av strövstig kommer att dras inom området. Strövstigen ska utmärkas genom färgmarkering och skyltning. Strövstigen bör dras med beaktande att ett minimum av påverkan på naturen ska behöva ske. Stigen får inte ha en större röjd bredd än 1 meter.

3. TILLSYN

Tillsynen och skötseln av reservatet ska ske av naturvårdsfonden i samråd med kommunens miljö- och byggförvaltning.

Där ansvaret för tillsynen ligger på kommunens miljö- och byggförvaltning.

4. FINANSIERING AV NATURVÅRDSFÖRVALTNINGEN

Gagnefs naturvårdsfond bekostar förvaltningen av naturreservatet. Skötsel av strövstigen utförs av naturskyddsföreningen.

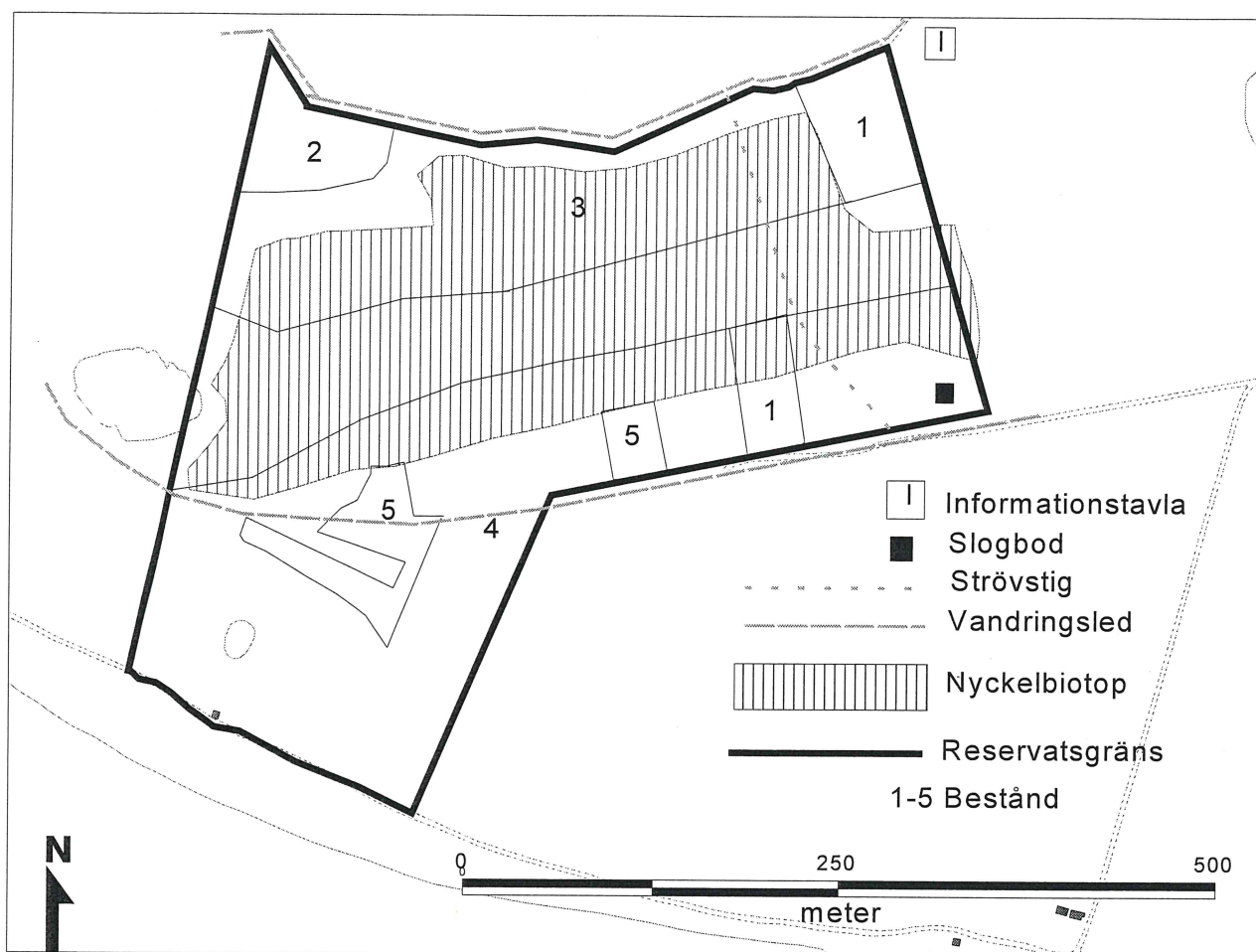
Skötseln av vandringsleder och slobod utförs och bekostas av Friluftsförbundets lokalavdelning.

Miljö- och byggförvaltningen

2002-01-15

UPPGIFTER OM NATURRESERVATET BACKMON

Namn: Backmon.**Kommun:** Gagnef.**Socken:** Gagnef.**Läge:** 2 500 m Sydöst om Djurås, 2 500m Söder om Djurmo-Klack.**Kartblad:** Ekonomiska kartan 13522.**Koordinater:** x=6714040, y=1464388.**Gräns:** Se beslutskarta.**Fastighet:** Ytterbacka 5:9.**Naturvårdsförvaltare:** Gagnefs naturvårdsfond.**Markägare:** Gagnefs kommun.**Nyttjanderätt:** jaktarrende.**Areal:** 14,6 ha.**Naturtyp (ha):** Lövskog.**Landskapstyp:** västlig taiga.**Naturgeografisk region:** Sydlig boreala kuperade området.**Skyddsmotiv:** Värdefullt lövskogsområde med ravinbildning med skyddsvärda lavar och vedsvampar.**Skyddsföreskrifter,** dispensabla, indispensabla samt för skogsmarken.**Befintliga anläggningar:** Ängslada, slogbod, vandringsled.**Planerade anläggningar:** informationstavla, strövstig.**Skötselplan:** Föreskrifter och förvaltning i enlighet med beslut punkt D**Inventeringar:** Se punkt 3.6 i Skötselplan**Övriga dokument:** Biotopskyddsområde enligt 7 kap 11§ miljöbalken. Beslut av skogsvårdsstyrelsen Dalarna/Gävleborg Dnr 321/00 4.40.



Bestånd 1: Ca 35 årig granskog. På sikt bör granen avverkas när granandelen närmar sig 30% av virkesförrådet eller när det bedöms att granen konkurrerar ut lövträd.

Bestånd 2: Tallskog med inslag av gran och löv. Granen avverkas för att skapa en ljusare tallskog och på sikt även en skiktad tallskog. Granarna röjs bort ungefär vart 10:e år för att det inte ska bli för mörkt i beståndet.

Bestånd 3 Nyckelbiotop av lövskog med inslag av gran. Granen gallras ut för att gynna lövträden.

Sänkan tvärs genom nyckelbiotopen lämnas för fri utveckling.

På sikt bör granen avverkas när granandelen närmar sig 30% av virkesförrådet eller när det bedöms att granen konkurrerar ut lövträd.

Bestånd 4: Gråal dominerad skog med inslag av i huvudsak gran björk och hägg. På sikt bör granandelen inte överstiga 30% av virkesförrådet eller när det bedöms att granen konkurrerar ut lövträd.

Bestånd 5: Inägor av ålderdomlig struktur insprängd i lövskogen. Inägorna ska slås med skärande redskap i månadsskiftet juli-augusti och den slagna grödan ska transporteras bort